

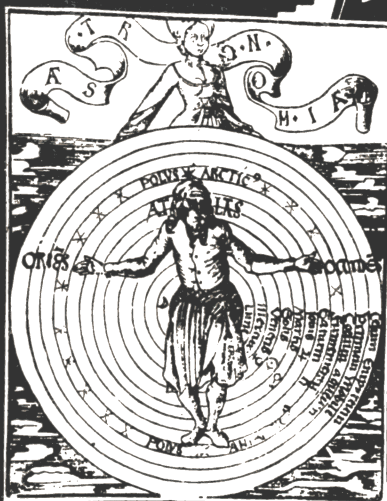


**Подписная
научно-
популярная
серия**

ЗНА НИЕ

«Знак вопроса»

9'90



В.И. Щербаков

ГДЕ ИСКАТЬ АТЛАНТИДУ?



Подписная
научно-
популярная
серия

«Знак
вопроса»

Издается
ежемесячно
с 1989 года

В.И. Щербаков

ГДЕ ИСКАТЬ АТЛАНТИДУ?

Издательство
“Знание”
Москва 1990

9'90

Автор: ЩЕРБАКОВ Владимир Иванович — ученый и писатель, член Союза писателей СССР, создал несколько художественных книг, один из его романов («Семь стихий») экранизирован на студии им. Горького. За сценарий первого в стране документального кинофильма о биополе ему присуждена премия на Всемирном кинофестивале «Экофильм-84» в Остраве (ЧССР). Он лауреат премии Московского общества книголюбов за лучшую книгу о Москве и москвичах (повесть «Летучие зарницы» издана Воениздатом в 1985 г.), а также премии Варшавского конкурса фантастов. Его научные работы посвящены древнейшей истории. В серии «Знак вопроса» в 1989 г. им выпущена брошюра «Где жили герои эддических мифов?»

Редактор: Г. Г. КАРВОВСКИЙ.

Щербаков В. И.

Щ60 Где искать Атлантиду? — М.: Знание, 1990. — 48 с., ил. — (Подписная научно-популярная серия «Знак вопроса»; № 9).

ISBN 5-07-000511-1

15 к.

Об Атлантиде написано множество книг и статей, в большинстве своем пересказывающих предания, сохранившиеся в диалогах Платона «Тимей» и «Критий». В брошюре писателя и ученого В. И. Щербакова читатель найдет не только пересказ известных историй об удивительной стране атлантов, но и оригинальные результаты исследований автора, его точку зрения о судьбах цивилизации. Рассчитана на широкий круг читателей.

1805030000

ББК 26.8

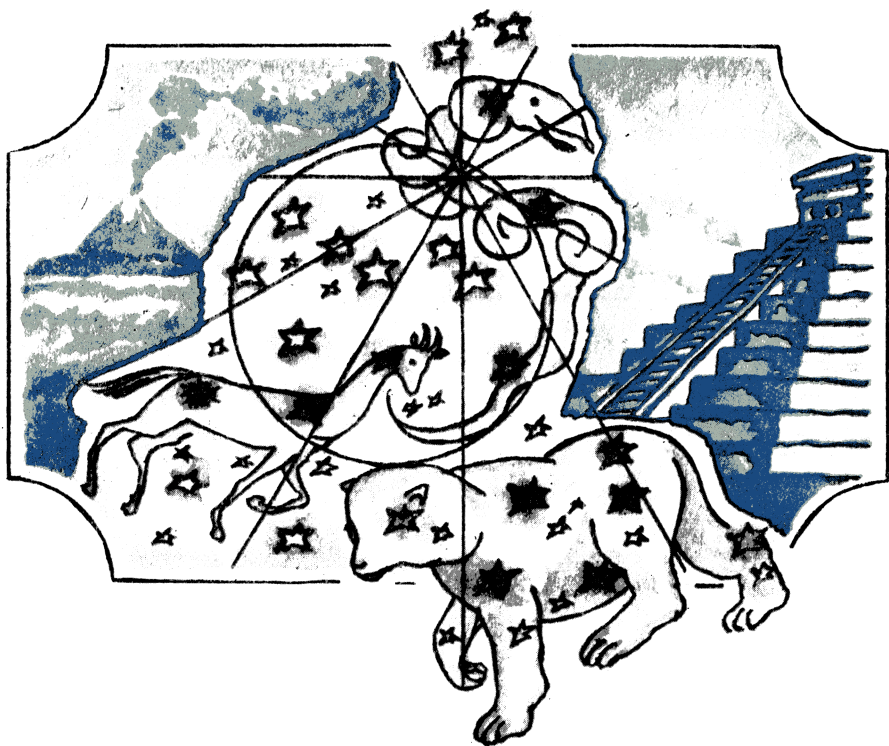
ISBN 5-07-000511-1

© Щербаков В. И., 1990 г.

Сотни книг и тысячи статей посвящены Атлантиде — легендарной стране, о которой писал древнегреческий мыслитель Платон, пользуясь дошедшими до него свидетельствами египетских жрецов. И все же тайна остается тайной. Никому еще не удалось не только найти Атлантиду, но и доказать само ее существование. «Был в Атлантическом океане большой остров», — повествуют предания; другие источники говорят о целом архипелаге, о всемирном потопе, который уничтожил неведомые нам земли, изменил географию планеты. Наука же еще слишком мало знает о Земле. Вспомним хотя бы совсем недавний спор фиксистов и мобилистов.

Одни утверждали, что континенты неподвижны, другие, наоборот, говорили об их постоянном движении. И этот грандиозный спор ученых разных направлений происходил на глазах нашего поколения, читатель! И если совсем недавно получены доказательства медленного перемещения континентов, которые плывут, точно гиганские корабли, то это лучше других свидетельств убеждает нас в том, что неизведанное неисчерпаемо и в области атлантологии — науки об Атлантиде. Да, возникла такая наука, у нее свои методы, но она использует и достижения многих других наук. Атлантолог должен прекрасно знать историю, археологию, геофизику, он должен знать и закономерности развития человеческой культуры.

Что же нового можно сказать сегодня об Атлантиде? Оказывается, очень много! Об этом свидетельствует и предлагаемая вашему вниманию брошюра В. И. Щербакова. Ее содержание, как нам кажется, убедительно свидетельствует о том, что наше время требует новых подходов к вопросу о реальности Атлантиды, тем более что появляются все новые и новые данные, которые позволяют совершенно по-иному взглянуть на эту проблему. Достоинством брошюры является и то, что речь в ней идет не только об Атлантиде, но и об атлантологах. Остается добавить, что и автор ее — тоже атлантолог.



Атланты

и атлантологи

Еще давным-давно меня привлекала очень простая мысль: будущее является лишь развитием прошлого, его продолжением. Конечно, об этом говорили и до меня. Но мысль эта подтверждалась на сотнях примеров истории: Рим использовал достижения греков и этрусков, сама Римская империя, распространяясь на запад и восток, давала начало истокам будущих государств с их языком и культурой, с их жизнью, воспроизводившей иногда образцы древних укладов, канувших, казалось бы, в Лету.

Крестьянская колонизация Днепра, всего Поднепровья, берущая начало в Древней Фракии, привела в конечном счете к образованию Киевской Руси. Но отток крестьян из Фракии на север обязан своим зарождением экспансии той же Римской империи. Представилась удивительная цепь событий, разделенных столетиями и тысячелетиями, и все же связанных. Поистине прошлое рождало будущее. Ошибки многих уже опубликованных прогнозов, относящихся к разным сторонам жизни нашей планеты, очень часто одни и те же — их авторы не знали глобальных закономерностей истории, не учитывали их.

История человека современного типа начинается с кроманьонцев, рослых Гомо сапиенс, появившихся вдруг на крайнем западе Европы.

Это их появление внезапно, почти необъяснимо, но именно оно изменило мир, сделало его таким, каким мы его знаем сейчас. И достаточно связать происхождение кроманьонцев с легендарной землей Атлантиды, некогда располагавшейся в Атлантике, как многое проясняется. Гипотеза? Да. Но парадокс в том, что именно связь кроманьонцев с легендой, с атлантами кажется и убедительней, и проще, реальней, чем туманные построения иных археологов.

Итак, где же располагалась Атлантида? На этот счет есть две главные точки зрения.

Первая: Атлантида — это Крит и близлежащий архипелаг Санторин. Во 2-м тысячелетии до нашей эры эта страна была практически уничтожена во время извержения вулкана.

Вторая: Атлантида располагалась там, где указал Платон, то есть за проливом Гибралтар в Атлантике. Древнегреческий мыслитель привел также две приблизительные даты гибели своей Атлантиды: 11—12 тысяч лет назад (если вести счет от сегодняшнего дня).

Катастрофа на Санторине в последние десятилетия документально подтверждена учеными-археологами. Катастрофе, происшедшей намного раньше в Атлантике, уделяется значительно меньше внимания, многие даже считают, что ее доказательств нет и говорить об Атлантиде Платона преждевременно.

Однако в самое последнее время стало ясно, что задолго до извержения вулкана на Санторине вся наша планета пережила небывалый катаклизм. О том свидетельствуют разрозненные косвенные данные, относящиеся к разным регионам планеты. Почему, например, вымерли мамонты? Говорят, что они попадали в ледяные ловушки, проваливались в трещины, что климат на Земле изменился и т. д. Ни одно из объяснений нельзя признать удовлетворительным. Чем объяснить феномен гигантского Берелехского кладбища в Якутии, где захоронены кости сотен и сотен животных и не только мамонтов? Почему находят также другие кладбища мамонтов? Можно добавить, что животных там настигла внезапная смерть. Стада паслись в летнее время: сильные самцы поодаль, на холмах, охраняли стадо; кости в долине Берелеха — это, за редкими исключениями, кости самок и детенышей. В коже зверей найдены красные кровяные тельца, что подтверждает гипотезу о мгновенно достигшем животных удушье. Крылышки насекомых, попавших в этот слой, точно указывают время — июль.

Как свидетельствует вулканология, именно в то время пробудились многие вулканы в разных уголках планеты. Почему? Египтяне, сообщившие родственнику Платона об Атлантиде, легендарном острове посреди Атлантики, вспоминали о небесном огне, покаравшем людей. Что это за небесный огонь? Скорее всего астероид, гигантский метеорит, упавший на Землю в районе острова атлантов. В мифах майя остались указания на громадного огненного змея, кожа и кости которого обрушились вниз. Затем, согласно тем же мифам, пришла вода и люди утонули. Можно было бы привести множество описаний, подтверждающих мысль об огромном астероиде: подобные легенды есть у многих племен и народов.

Попробуем представить себе падение на Землю астероида попереч-

ником несколько километров. Он должен был неминуемо пробить сравнительно тонкую океаническую кору. Вверх должна была выплеснуться магма. Смешиваясь с водой, она взрывалась, распылялась в верхних слоях тропосферы. Пылинки служили ядрами конденсации водяных паров. Магмы было столько, что пыль и пар закрыли все небо планеты.

Солнце, Луна, звезды, само небо должны были исчезнуть на годы. Темно-серая мгла окутала планету. Не это ли послужило толчком к возникновению мифов о первозданном хаосе?

Но вернемся к Платону. Самое поразительное: его сочинения так точны в деталях, что сами по себе уже дают пищу для серьезных раздумий. Так, с острова Атлантида, как сообщили египтяне, «тогдашним путешественникам легко было перебраться на другие острова, а с островов — на весь противоположащий материк, который охватывал то море, что и впрямь заслуживает такого названия (ведь море по эту сторону упомянутого пролива являет собой всего лишь бухту с узким проходом в нее, тогда как море по ту сторону пролива есть море в собственном смысле слова, равно как и окружающая его земля воистину может быть названа материком)». И вслед за этим Платон пишет: «На этом-то острове, именовавшемся Атлантидой, возник великий и достойный удивления союз царей».

Остров. Острова в Атлантике за Гибралтаром. Противолежащий материк. Море в собственном смысле слова, то есть океан. Все это в тексте Платона не может не вызвать изумления. Ведь «другие острова» — это Вест-Индия, открытая Колумбом 2 тысячи лет спустя. Противолежащий материк — Америка, открытая им же и его последователями. Истинное море — Атлантика. Да, египтяне знали обо всем этом, им было достоверно известно об Америке и о многом другом (остальное человечество обретет это знание лишь гораздо позже). Не потому ли египтяне знали об Атлантиде, что Египет был владением атлантов? Ведь и об этом сказано у Платона!

Недавно были опубликованы данные (монография «Океан» Пер. с англ. — М., 1982), с убедительностью свидетельствующие, что ранее 10-го тысячелетия до нашей эры не было Гольфстрима — этой великой теплой реки в океане, обогревающей всю Европу. Почему? И почему, например, вся Северная Европа была покрыта мощным ледником? Да потому, наверное, что остров в Атлантике под названием «Атлантида» перегораживал путь Гольфстриму на север, и он направлялся к Гибралтару. Лишь когда Атлантида исчезла, «погрузившись в пучину», Гольфстрим направился к северо-востоку, к Скандинавии. Тогда-то от его могучего дыхания и начали таять льды. Но совпадают ли даты? Да. Гибель мамонтов и других животных. Начало быстрого отступления ледника. Грандиозные извержения по всей Земле. Обвалы в пещере Шанидар. Начало небывалого повышения уровня Мирового океана. Это звенья одной цепи. И время этих событий совпадает: 12 тысяч лет назад, с точностью до погрешности измерения.

Падение гигантского метеорита могло разбудить недра планеты, вызвать и все эти явления, и многие другие: ведь все на нашей планете взаимообусловлено, и она вовсе не предназначена для обстрела ее ги-

гантскими глыбами или для смертельно опасных экспериментов.

Ученик Платона Аристотель сказал: «Платон мне друг, но истина дороже». Слова эти вошли в поговорку, но мало кто знает, что одной из причин, которая побудила Аристотеля предпочесть «истину» своему учителю, была все та же история с Атлантидой. Приговор, вынесенный Атлантиде Аристотелем, нашел поддержку у христианских догматиков: ведь в средние века был хорошо известен год сотворения мира — год 5508-й до нашей эры. Оспаривать сей факт не разрешалось, с еретиками поступали круто. У Платона, по правде говоря, не было никаких шансов утвердить хотя бы сам факт существования разумной жизни на нашей планете ранее этого канонического срока. Лишь позднее наука открыла неоспоримые доказательства гораздо более почтенного возраста Земли и биосферы, но вопрос об Атлантиде точно повис в воздухе. До середины прошлого века никто не осмелился бы и мечтать о том, чтобы истоки культуры, истоки цивилизации отнести к 10-му тысячелетию до нашей эры. Мир человека начинался сразу с египетских пирамид и древнеазиатских памятников.

Почему же до сих пор не найдены следы древнейшей морской цивилизации? Да потому, вероятно, что остров или острова атлантов занимали незначительную площадь. Средиземноморье было их провинцией. Но после стремительного таяния европейского ледника уровень Мирового океана поднялся на 130—140 метров. Это означает, что все прибрежные поселения тех давних времен были затоплены, даже если они располагались в Средиземноморье или Малой Азии. Чатал-Гююк, Хаджилар, Чайеню-Тепези, Иерихон — эти древнейшие города 7—8-го тысячелетий до нашей эры, открытые не так давно, относятся уже к периоду после катастрофы.

Атлантиду древнейших городов Малой Азии и Средиземноморья я называю Восточной Атлантидой. Таким образом, я не могу отрицать того факта, что было две Атлантиды в разных регионах (по-моему, и Атлантику без Атлантиды мыслить нельзя, если внимательно перечитать Платона). Но не переселенцы ли из Атлантиды Платона основали города Восточной Атлантиды в Передней Азии еще до ката-

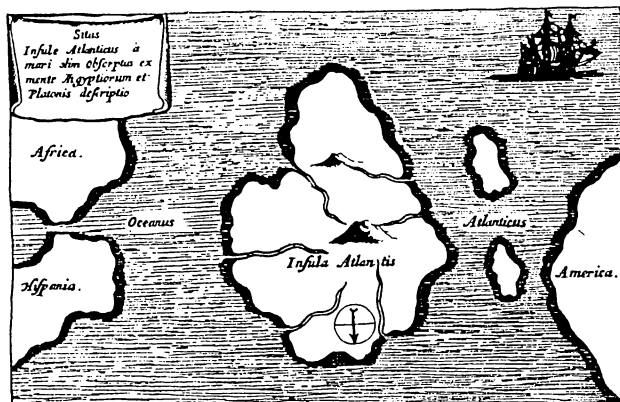


Рис. 1. Карта Атлантиды из «Мундус-Субтераунес» Р. А. Кихеда, Амстердам, 1665 г.

строфы? Не кроманьонцы ли, эти рослые люди, внезапно появившиеся в Европе около 40 тысяч лет назад, будучи обособлены и защищены благодаря океану, создали на островах цивилизацию Атлантиды?

Некоторые исследователи перемещают Атлантиду Платона из океана в Средиземное море, а заодно и подправляют хронологию Платона. Так, А. Галанопулос и Э. Бэкон в своей книге «Атлантида: за легендой истина», вышедшей в Лондоне в 1970 году, попросту отождествляют Атлантиду с Критом. Аргументация авторов проста. Говоря о девяти городах-провинциях Атлантиды, они пишут: «Царский город, по описанию Платона, был столицей равнины площадью 3000×2000 стадий. Если остальные девять городов, упомянутых в последних строках только что процитированного отрывка, были столицами аналогичных по размеру областей, вся территория Атлантиды должна была занимать площадь около $30\,000 \times 20\,000$ квадратных стадий, т. е. превышать Малую Азию и обитаемую часть Северной Африки, вместе взятые. Протяженность Средиземного моря равняется примерно 2100 милям, а остров длиной 3400 миль явно не мог бы поместиться внутри Средиземноморского бассейна... Жрецы, узнав об огромных просторах только что открытого Атлантического океана, воспользовались случаем и переместили Атлантиду в этот океан. Не исключено, что именно тогда Атлантический океан и получил свое название от перемещенной туда Атлантиды». Такова аргументация этих атлантологов. Сделав сначала ошибку в определении площади Атлантиды и увеличив эту площадь ровно в 10 раз (ибо десять примерно равных островов-провинций Атлантиды могут занимать только $3000 \times 20\,000$ квадратных стадий), атлантологи затем приписали жрецам желание перенести Атлантиду в Атлантику. Вполне понятно, что после этого авторам цитируемой книги остается только одно: вернуть Атлантиду в Средиземное море, отождествив ее с одним из островов, и исправить Платона, якобы перепутавшего 9-е и 2-е тысячелетия до нашей эры. Аргументация подводит атлантологов, подводят их и арифметические ошибки и невнимательное изучение текстов Платона.

Крит и Санторин не отвечают описанию Платона, поместившего Атлантиду между Америкой и Европой, не соответствуют описанию Платона и памятники, найденные археологами на этих островах.

Противники «атлантической» гипотезы указывают нередко на то, что толщина земной коры под океаном меньше, чем толщина коры материковой, и следовательно, никакая Атлантида не могла располагаться в Атлантике. А. Галанопулос и Э. Бэкон в своей книге пишут, например: «Если бы восточная часть дна Атлантического океана образовалась в результате погружения большого участка суши, якобы существовавшей между Африкой и Срединно-Атлантическим хребтом, толщина земной коры здесь должна была бы соответствовать толщине коры под континентами. Эта толщина колеблется от 19 до 44 миль... Согласно описанию Платона, Атлантида славилась своими высокими горами, окружавшими большую равнину. Значит, если Атлантида покоится на дне Атлантики, толщина земной коры в этом месте должна быть не менее 22 миль. Однако в Индийском и Атлантическом океанах толщина коры едва достигает 12—19 миль».

Однако читатель, даже не знающий о различной толщине океанической и материковой коры, без труда заметит, что цифры «22 мили» и «19 миль» очень близки. Кроме того, Платон называет Атлантиду не континентом, а островом. Даже в настоящее время в Атлантическом океане разбросаны целые ахипелаги как материкового (Канары), так и вулканического происхождения (Азоры). И это невзирая на строгие предписания иных атлантологов относительно толщины коры, которая якобы может не выдержать нагрузки, создаваемой горами Атлантиды.

В конце прошлого века к произведениям Платона об Атлантиде относились с большим вниманием, чем позднее. Многим атлантологам казалось, что найдено решающее доказательство правоты Платона. В 1898 году из Европы в Америку прокладывали подводный телеграфный кабель. Кабель этот порвался и утонул. Конец его искали на дне океана. Металлическая кошка на тросе несколько раз поднимала на палубу куски стекловидной затвердевшей лавы, застрявшей между ее лапами.

Спустя несколько лет французский геолог Термье выступил в Океанографическом институте в Париже и сообщил, что найденные на дне куски лавы могли затвердеть только на воздухе.

По мнению Термье, дно Атлантического океана к северу от Азорских островов было покрыто лавой еще в надводном положении. Если бы лава образовалась на дне океана под давлением столба воды в 3 километра (именно такова глубина места находки), то она имела бы кристаллическую структуру. Но структура у образца была аморфная, стекловидная, и этот аргумент Термье опровергнуть очень трудно. Согласно Термье, суша в этом районе опустилась на 3 километра. Поверхность подводных скал сохранила острые ребристые выступы, типичные для застывших лавовых потоков недавнего происхождения. Ученый указал в своем докладе, что провал произошел примерно по линии, соединяющей Исландию с Азорскими островами. Это как раз линия проявления активного вулканизма.

Работа А. Галанопулоса и Э. Бэкона — своеобразный сборник аргументов против Атлантиды Платона. В этой книге вывод Термье опровергается на основе современных данных океанологии.

«Достоверность этого вывода,— пишут авторы,— зависит от того, образовался ли данный образец тахилита именно на том месте, где он был найден. Он мог попасть сюда на ледяном плоту, то есть на плавающей льдине, или с тем же успехом его могли принести сюда от соседних вулканических островов так называемые мутьевые потоки. Это особого рода плотные потоки, которые струятся по дну океана, как ртуть под водой, а их высокая плотность объясняется большим количеством осадочных частиц в турбулентно взвешенном состоянии. Современные исследования показали, что такие «мутные течения» несут наземные органические остатки, а также сучья и листву деревьев далеко в океан, в подводные каньоны рек Магдалены и Конго. Зеленая трава была найдена в 1935 году на глубине около 1600 метров в 12 милях от устья реки Магдалены в Калифорнийском заливе, а река Конго выносит пресноводные водоросли диатомеи на сотни миль в океан... Исходя из всего этого вполне можно считать, что кусок тахилита, о ко-

тором идет речь, тоже был принесен поверхностными или глубинными течениями».

Как известно, вода — практически несжимаемая жидкость. Если в ней взвешены частицы осадочного или другого происхождения, плотность такой взвеси повышается очень незначительно. Вот почему не могут «струиться» потоки, похожие на ртуть. Различные взвеси могут, правда, усилить разрушительную силу мутьевых потоков и течений, но не за счет заметного изменения плотности. Причиной такого усиления является механическое воздействие частиц на различные преграды. Сравнение таких потоков и течений с ртутью неправомерно. Так же неправомерно, как и сравнение водорослей с глыбами застывшей лавы, которые якобы могут быть унесены «поверхностными или глубинными течениями» на сотни километров от места их происхождения. А речь идет именно о сотнях километров, ведь место находки, которая так интересует атлантологов, расположено где-то посередине между Азорскими островами и Исландией, на 47-м градусе северной широты.

Как бы ни стремились иные авторы призвать на помощь именно современную океанологию, возможности этой науки все же не позволяют отменить законы физики. Остается один контраргумент — ледяной плот, льдина. Но на 47-м градусе северной широты, южнее Гольфстрима, появление льдины исключено. Если же иметь в виду айсберг, то сторонникам ледяного потока нужно решить очень трудную задачу: объяснить появление на айсберге, который мог отколоться только от Гренландского ледового щита, застывшей лавы. Задача эта, прямо скажем, неразрешима, ведь в Гренландии нет действующих вулканов, как не было их и во времена атлантов.

Теперь интересно проследить дальнейший ход мысли противников Атлантиды. (Пока, как мы видим, аргументация их не может поколебать гипотез, изложенных в древних диалогах.) Сторонники Атлантиды попытались объяснить миграции угрей. В самом деле, почему речные угри плывут в океан? Почему одни личинки угрей дрейфуют в Европу с Гольфстримом, а другие появляются у противоположного берега, близ Америки? Атлантологи считают, и не без оснований, что когда-то угри жили в реках Атлантиды, спускаясь в их низовья, в солоноватые воды разветвленной дельты для икрометания. После исчезновения Атлантиды угри нашли прибежище на противоположных континентах — в Европе и Америке. Эти рассуждения логически непротиворечивы, и главное, у них прочное естественнонаучное основание. Возможно, стоит задать себе вопрос: почему птицы летят вить гнезда на Кольский полуостров? Ведь весь Кольский полуостров так же, как, впрочем, вся Северная Европа, был покрыт ледником всего 11 тысяч лет назад. Но условия изменились — и птицы нашли дорогу в северные раздолья, освободившиеся от льдов. Таково главное свойство жизни — она всегда стремится занять новые экологические ниши. То же произошло и с рыбами.

Каково же отношение скептиков к проблеме угря? В цитируемой книге можно прочесть: «Если мы даже согласимся, что европейские угри устремляются в Саргассово море, чтобы метать там икру и умереть, а их потомки возвращаются в Европу, ведомые наследственным

инстинктом, нет оснований полагать, что этот инстинкт зародился во времена последнего ледникового периода». Но почему же инстинкт не мог сформироваться во времена последнего ледникового периода? Да просто потому, что нет оснований полагать, что он сформировался именно тогда. Как видим, по части логики аргументация скептиков также не выдерживает критики. В этом убеждает и история Срединно-Атлантического хребта, рассказанная двумя уже знакомыми нам учеными. Послушаем их:

«Другим аргументом, к которому прибегают сторонники теории о расположении Атлантиды в Атлантическом океане, является наличие подводного Срединно-Атлантического хребта. Однако этот подводный хребет, который по большей части находится на глубине 3000 метров, возник вовсе не из-за погружения в океан суши. Напротив, весь этот хребет, который тянется с севера на юг... образовался в связи с подъемом океанского дна в результате процесса горообразования в этом районе».

Признавая процессы горообразования, нужно признать и возможность поднятия океанического дна в результате таких миллионнолетних процессов. Конечно, только в результате таких вот процессов могла возникнуть когда-то очень давно Атлантида, только они и могли породить ее. Так рассуждают сторонники Атлантиды.

Но в приведенном отрывке двое ученых-скептиков приписывают им совсем иное: они якобы считают, что горы на дне образовались из-за погружения Атлантиды, и отрицают существование горообразовательных процессов. Опять нет логики в рассуждениях критиков Атлантиды Платона. С другой стороны, если иметь в виду все развитие человечества, то одна Атлантида Платона могла породить множество подобных ей Атлантид, в том числе и в Средиземноморье. И наверное, на Крите и Санторине можно найти нечто подобное процивилизации атлантов. Я уже говорил о Восточной Атлантиде. Трудно понять, как всего за сотни лет поднялись удивительные города Чатал-Гююк и Чайеню-Тепе^{*}. Между ними и ближайшим прошлым — вроде бы пропасть. Но перешагнуть ее человек мог, если он был потомком цивилизованных атлантов.

Вопрос о контактах между Новым и Старым Светом оказывается тесно связанным с Атлантидой. Не объясняются ли сходные черты в культуре и быте народов и даже общие закономерности развития цивилизаций по ту и эту сторону океана тем, что когда-то существовал остров Платона? Ведь если Атлантида — колыбель цивилизаций, то многое в истории находит естественное объяснение. С одной стороны, древняя культура Малой Азии, Египта, Крита и Кипра, с другой — доевропейские цивилизации Мексики и Перу. Что их объединяет? На этот вопрос ответил Тур Хейердал, ответил с обстоятельностью подлинного атлантолога.

Вот эти объединяющие признаки:

1. Известная по обе стороны Атлантики иерархия, основанная на

^{*} Города Чатал-Гююк и Чайеню-Тепе совсем недавно раскопаны археологами в Малой Азии. Эти раскопки показали, что мир древних градостроителей был иным, чем думали до сих пор.

поклонении Солнцу. Династия правителя называет Солнце своим предком, родоначальником.

2. Династические браки между братьями и сестрами для сохранения чистоты «солнечной» крови.

3. Книги с иероглифическими текстами в виде длинных широких лент, которые складывались или свертывались в свитки.

4. Колоссальные сооружения, лишённые практических функций, пирамиды и мегалитические постройки.

5. Мегалитические саркофаги с массивной каменной крышкой.

6. Мумификация с применением смол, бинтов, хлопковой набивки. Маски.

7. Накладная борода как часть ритуального убора верховных жрецов.

8. Технология изготовления сырцового кирпича.

9. Оросительные системы, водопровод и канализация в городах.

10. Веретено с одинаковым по форме пряслищем. Один и тот же тип ткацкого станка.

11. Сходство одежды. Мужские плащи, платье с поясом и застёжками на плече для женщин. Веревочные и кожаные сандалии, головной убор из перьев, который носили воины и высокопоставленные лица.

12. Одинаковые пращи.

13. Сходные музыкальные инструменты, например барабаны и флейты. Сходные орудия труда и промысла.

14. Далекие экспедиции за моллюсками — источниками высоко ценившейся красной краски.

15. Бронза примерно одного состава. Бронзовые зеркала, щипцы и декоративные колокольчики.

16. Золотые филигранные изделия.

17. Сходная керамика, в частности традиционная треногая ваза.

18. Терракотовые печати, плоские и цилиндрические.

19. Изображения человека с птичьей головой.

20. Изображения человека с кошачьей головой.

21. Почитание кошачьих — ягуара, леопарда.

22. Обычай обрамлять борта судов сплошным рядом круглых боевых щитов. На фресках майя изображены суда со светловолосыми воинами (добавлю, в Древнем Египте изображались нередко светловолосые люди).

23. Изображение человеческой головы с высунутым языком.

Тур Хейердал говорит и о других сходных чертах культуры.

Очень важным представляется культ диких кошачьих. Леопарду восточных атлантов соответствовал ягуар древних цивилизаций Америки. Это прямое сходство почитаемых зверей обязано древней земле в Атлантике.

Вот что писал чешский путешественник М. Стингл об ольмеках — о тех, кто еще до майя создал в Америке высокую культуру:

«Над властителем или, может быть, верховным жрецом Ла-Венты возвышается ягуар. Ягуар преследует здесь меня повсюду. Лавентская, совершенно необычная для Америки мозаика, найденная на глубине 7 метров, тоже изображает ягуара: его глаза, его ноздри, его

клыки. В гробнице правителя среди других сокровищ были найдены нефритовые подвески в форме зубов ягуара. А нефритовые детские личики, которые найдены в Ла-Венте и которые иным исследователям напоминали характерные черты монголоидной расы, в действительности всего лишь свидетельствуют о стремлении придать облику человека сходство с ягуаром. Вот почему ученые теперь называют эти маленькие шедевры уже не «детскими», а «ягуарьими лицами» или изображениями «ягуара-ребенка».

Обитатели Ла-Венты жили под знаком ягуара. Когда исследователи истории и культуры американских индейцев задумываются над обычаями удивительных людей из Ла-Венты, они часто говорят о настоящей «одержимости ягуаром». Но откуда взялась эта религиозная одержимость?

Ответ я пытаюсь прочесть тут же, на алтарях и стелах, оставленных нам строителями Ла-Венты. На стеле I в типичной для этого стиля нише я вижу женщину в короткой юбке. Над нишей и женщиной изображена морда ягуара. А на каменном памятнике, найденном в Портеро-Нуэво, сцена, лишь намеком переданная в Ла-Венте, воспроизведена совершенно определенно: свидание женщины с ягуаром. От связи божественного ягуара со смертной женщиной и возникло, согласно легенде, могучее племя героев, сыновей небес и земли, полубожественных строителей Ла-Венты, возник удивительный народ, не похожий на все остальные. То были люди и одновременно ягуары — «ягуарьи индейцы».

Ольмеки жили позднее как будто бы жителей удивительного города Чатал-Гююка в Малой Азии, культура которого связана с почитанием леопарда. Но кто знает, сколько веков истории ольмеков скрыто еще среди джунглей Америки?..

Последователь древнегреческого философа Игнациус Донелли написал две книги: «Атлантида — допотопный мир» и «Рагнарок — эпоха огня и смерти». Обе эти книги увидели свет в 1882—1883 годах и впервые пробудили научный интерес к Атлантиде Платона.

В юности Донелли изучал право, увлекался поэзией. Будучи конгрессменом от республиканской партии, он в отличие от многих членов американского конгресса, а также членов всевозможных советов часто навещался в библиотеку, занимаясь наукой всерьез. За Донелли укрепилась слава «отца современной атлантологии».

С легкой руки Донелли в атлантологической литературе стало традицией считать погибший материк общим культурным центром Старого и Нового Света, «котлом» всех высоких цивилизаций древности. Одним из первых автор книги «Атлантида — допотопный мир» обратил внимание на сходство архитектуры индейцев и египтян (главным образом на пирамиды, построенные и в долине Нила, и в Перу, и в Мексике), на общность некоторых обычаев, научных знаний, календарей и т. п. Эти аргументы до сих пор приводят атлантологи. Донелли также первым (но далеко не последним!) высказал гипотезу о том, что именно из Атлантиды вышел и охватил чуть ли не весь мир культ бога Солнца.

В книге Донелли читатель может найти следующее:

1. В Атлантическом океане, напротив входа в Средиземное море, существовал большой остров, который был остатком Атлантического континента, известного древнему миру как Атлантида. Описание этого острова у Платона правдиво и не является, как иные полагают, выдумкой.

2. Атлантида была регионом, где впервые возникла цивилизация.

3. Со временем она стала многолюдной; выходцы из Атлантиды заселили также берега Мексиканского залива, рек Миссисипи, Амазонки, тихоокеанский берег Южной Америки, Средиземноморье, западные берега Европы и Африки, побережье Балтийского, Черного и Каспийского морей.

4. Это был допотопный мир — Эдем на языке мифологии. Сады Гесперид, Елисейские поля, сады Алкиноя, гора Олимп, Асгард у викингов — не что иное, как воспоминания о большой стране, об Атлантиде, где когда-то человечество обитало веками в мире и счастье.

5. Боги и богини Древней Греции, Финикии, Индии и Скандинавии были просто королями, королевами и героями Атлантиды, и приписываемые им действия являются искаженным воспоминанием об исторических событиях. Например, бог Зевс был одним из царей Атлантиды.

6. Мифология Египта и Перу близка к религии Атлантиды, основанной на поклонении Солнцу.

7. Самой древней колонией Атлантиды был, вероятно, Египет, цивилизация которого была как бы отражением цивилизации острова Атлантида.

8. Бронзовый век в Европу пришел из Атлантиды. Атланты первыми начали применять железо.

9. Финикийский алфавит, предок всех европейских алфавитов, получен из атлантического алфавита, который явился, возможно, и основой алфавита майя в Центральной Америке.

10. Атлантида была начальным местом поселения арийской индоевропейской семьи, а также семитских и некоторых других народов.

11. Атлантида погибла в результате ужасной катастрофы. Остров и почти все его население были затоплены водами океана.

12. Те немногие, кто чудом уцелел, рассказали народам, живущим на западе и востоке, об ужасной катастрофе — вспомним легенды о потопе у народов Старого и Нового Света.

13. Доказательство высказанной гипотезы позволит решить многие проблемы, занимающие человечество, подтвердить правоту древних книг, расширить область человечества, объяснить заметное сходство между древними цивилизациями на противоположных берегах Атлантического океана. Появится возможность найти «прародителей» нашей цивилизации, наших фундаментальных знаний; станут известны те, кто жил, любил и работал задолго до того, как арийцы появились в Индии или финикийцы поселились в Сирии.

14. Тот факт, что история Атлантиды на протяжении тысяч лет принималась за сказку, еще ничего не доказывает. Здесь налицо неверие, рожденное незнанием, а также скептицизмом. Наши далекие предки не всегда лучше нас информированы о прошлом.

В течение тысячи лет считалось, что разрушенные города Геркуланум и Помпеи были сказкой — их называли сказочными городами. Тысячу лет образованный мир не верил Геродоту, рассказавшему о чудесах древней цивилизации на Ниле и в Халдее.

15. Было время, когда вызывало сомнение, что фараон Нехо отправил экспедицию вокруг Африки. Ведь путешественники сообщали, что по прошествии части пути солнце оказалось у них на севере. Сейчас совершенно ясно, что египетские мореплаватели действительно пересекли экватор и за 2100 лет до Васко да Гамы открыли мыс Доброй Надежды.

Советский атлантолог Н. Ф. Жиров поместил «остров блаженных» там же, где Платон, а за ним Донелли, то есть напротив Геракловых столпов — Гибралтарского пролива, посреди Атлантики, но подкрепил свое мнение свидетельствами геологии, океанологии, геотектоники и других наук XX века. Вот его слова: «Данные современной науки говорят о том, что среди Атлантического океана расположен подводный Северо-Атлантический хребет, который мог существовать субазурально (над поверхностью воды) во времена, близкие тем, что указывает Платон в своем предании. Возможно, что некоторые из этих участков суши просуществовали вплоть до исторического времени».

Н. Ф. Жиров предложил искать следы Атлантиды на островах, расположенных вблизи Европы или Африки, — Азорских, Канарских и т. п. Платон пишет, что стены столицы Атлантиды — Посейдониса были сложены из камней красного, черного и белого цвета. Но ведь эти цвета — основные для пород Азорских островов, именно из таких камней сложены древние постройки островитян! Канарские острова дают доказательства иного рода. Коренное, ныне исчезнувшее население островов — гуанчей — многие специалисты считают прямыми потомками атлантов. Уже к 1500 году гуанчи были полностью истреблены испанскими завоевателями, но дошедшие до нас рисунки и описания сохранили их облик. Гуанчи были высоки, светловолосы и голубоглазы. Их обычаи обнаруживали странное сходство с обычаями высококультурных древних народов. У гуанчей была каста жрецов, носивших одежды и головные уборы, подобные вавилонским. Они бальзамировали мертвецов, как египтяне, и хоронили их в куполообразных гробницах, как греки в Микенах. Гуанчи оставили наскальные надписи, похожие на иероглифы Крита, но до сих пор не расшифрованные. Польский атлантолог Л. Зайдлер приводит слова одного из последних гуанчей, зафиксированные испанским хронистом: «Отцы наши говорили, что бог, поселив нас на этом острове, потом забыл о нас. Но однажды он вернется вместе с Солнцем, которому он велел рождаться каждое утро и которое и нас породило». Эти слова свидетельствуют, по крайней мере, о двух обстоятельствах. Во-первых, о том, что гуанчи считали себя пришельцами на Канарах, и пришельцами вынужденными — «бог забыл о нас». Во-вторых, белокожие и голубоглазые островитяне были солнцепоклонниками, как египтяне или перуанцы...

Н. Ф. Жиров не без оснований считал, что самым удивительным из того, что мы знаем об Атлантиде и Атлантике, является существование в указанном еще Платоном месте (к западу от Гибралтара) огром-

ной подводной горной страны — Срединно-Атлантического хребта с прилегающим к нему с востока Азорским плато (находящимся также ниже уровня океана). Еще в 1945 году датчанин Франдсен указал, что рельеф дна в районе Азорского плато отвечает описанию Атлантиды Платоном. Недавние работы шведского ученого Малеза подтвердили соответствие расчетов Франдсена батиметрическим картам этого района.

Множество фактов, по мнению Н. Ф. Жирова, свидетельствуют о былой субаэральности Срединно-Атлантического хребта (надводном его положении). Вот эти факты.

Все глубоководные желоба Мирового океана располагаются рядом с материком или островной дугой. Все, за исключением желоба близ Срединно-Атлантического хребта — он находится вдали от материков и островов, но не так уж далеко от Платоновой Атлантиды!

На восточной стороне хребта находят гальку, валуны, песок — все те материалы, которые приносят (приносили) плавучие льды. На западных склонах осадки обычные, океанического типа.

Валуны, которые, как можно предполагать, доставлены плавучими льдами на широту Марокко и Египта, покоятся на дне и в районе Азорских островов, но всегда на восточных их берегах; значит, некогда полярные течения могли «упираться» в Срединно-Атлантический хребет.

Многие подводные долины хребта как будто сглажены ледниками. И эти долины расположены на самом севере хребта.

В районе Атлантиды в разных местах, даже на глубинах в несколько километров, обнаружены кораллы мелководья. Теплолюбивые кораллы, живущие на глубинах в несколько десятков метров, находят преимущественно на западных склонах хребта.

Холодолюбивые форминиферы, наоборот, обитали в восточной части Северной Атлантики. В очень короткий срок теплолюбивые формы прорвались на восток и вытеснили все иные форминиферы. Преградой, разделявшей Атлантику на две различные климатические зоны — теплую, с Гольфстримом, и холодную, могла быть Атлантида.

На одном из отрогов хребта обнаружены пресноводные водоросли.

Возраст горных пород, слагающих тело хребта, исчисляется миллионами лет. Возраст Срединной долины* — около 13 тысяч лет. Возраст осадков во много раз меньше, чем возраст тела хребта.

К этим фактам наука добавляет новые. Исследования в Антарктиде показывают, что в районе советской станции «Восток» примерно 10—15 тысяч лет назад отмечалось потепление климата на 5 градусов. Такие же данные получены при бурении скважин на американской антарктической станции «Бэрд» и в Гренландии. Потепление климата произошло одновременно на всей планете. 10—11 тысяч лет назад началось отступление ледника в Скандинавии и Северной Европе.

Освободившиеся ото льда территории заселялись. Раскопки Верхневолжской археологической экспедиции показали, что уже в 5-м ты-

* Дополнительные данные о Срединной долине можно найти в книге Жирова Н. Ф. «Атлантида» (М., 1964).

сячелетии до нашей эры, на территории нынешней Ивановской области человек был знаком со многими секретами гончарного мастерства. Именно здесь недавно найден глиняный горшок с красной минеральной краской, которому около 7 тысяч лет. Точно по невидимым ступеням поднимался человек к высотам культуры в разных уголках планеты после катастрофы в Атлантике.

Платон, Геродот, а затем Плутарх писали, что Атлантику в определенном месте трудно переплыть, ибо она полна жидкой грязи: «Океан вязок, словно болотная топь». Такой странный факт, как уже отмечалось выше, можно расценить как следствие катаклизма, взметнувшего ввысь миллиарды тонн вулканической породы. Но по словам историка и писателя А. Горбовского, океанографическая экспедиция 1947—1948 годов подтвердила сообщения античных ученых! Дно океана между Азорскими (опять-таки!) островами и островом Тринидад оказалось покрытым почти тридцатиметровым слоем вязкого ила.

Много раз даже современные суда останавливались из-за скопления пемзы, выброшенной в океан вулканами. Мне не раз приходилось читать об этом в зарубежных и отечественных журналах и газетах.

Дискуссия продолжается. Никто из атлантологов не отрицает факта извержения Санторина. Но Платон ведь говорит о другом времени и другом месте.

Плиний Младший сообщает о лодке, которую волны прибили к европейскому побережью. Лодка эта была с краснкожими гребцами. Помпоний Мела и Плиний описывают внешность членов экипажа; из их описаний можно заключить, что люди эти, по всей видимости, прибывшие с другого берега Атлантического океана, похожи на кроманьонцев — первых представителей современного человека, скелетные останки которых находят ныне почти по всей Европе (археологические данные свидетельствуют, что кроманьонцы и физически, и объемом мозга превосходили современного человека).

В мифах отыщутся упоминания о том, что бессмертие богам давала амброзия и ее приносили на Олимп голуби с берега океана. Что это за океан? Наверное, это тот самый океан, который упоминает Платон в своих знаменитых диалогах. То есть Атлантика. Вряд ли стоит искать другие океаны, откуда голуби могли брать амброзию.

В 70-е годы я стал относиться к истории с амброзией серьезно. Более того, я реконструировал, как мне кажется, главные ее этапы. Что могли собирать голуби на древних допотопных пляжах? То же примерно, что и в наши дни. Разные органические остатки, служившие им скромным, но постоянным пропитанием. Можно и сейчас увидеть этих мифических голубей, которые бродят по галечным берегам Черного и Средиземного морей, чтобы найти зерна, семечки, оброненные туристами орехи. Между прочим, голуби не отказываются и от съестного, выброшенного морскими волнами. Голуби — довольно всеядные птицы. Но у берегов древнего океана времен Атлантиды Платона, то есть 12—15 тысяч лет назад или даже ранее этого срока, они собирали на берегу вместе со съестным и материал для гнезд. Гнезда же они устраивали поблизости от человеческого жилья, быть может, даже

на окраинах главного города атлантов, за обводным кольцевым каналом. Что же служило материалом для птичьих гнезд? Я предположил, что это водоросли, или, точнее, морская трава. Меня навел на эту мысль древний миф времен Шумера и Ассирии. Герой мифа царственный Гильгамеш, отправившийся в долгое путешествие, в пути узнал о морском цветке, дающем человеку вечную молодость. Этот цветок у него похитила змея.

Но птичьи гнезда могли служить пищей человеку. В этом качестве они используются в иных странах и поныне.

Морские диковины далекого прошлого нам мало знакомы. Они исчезли вместе с Атлантидой. Океан стал иным. Даже его химический состав после таяния ледника, покрывавшего Северную Европу и Северную Атлантику, изменился. Изменился шельф. Прежний шельф был затоплен. Вместе с теми растениями, которые хранили в себе тайну амброзии. Я пытался восстановить микроэлементный состав растительных организмов шельфа того периода. И что же? Только предположение об астероиде, то есть о небесном огне египетских жрецов, уничтожившем половину мира, дали ключ. Состав вод Атлантики до сего дня несколько иной, чем в других океанах. Я нашел следы микроэлементов, содержащихся в астероиде, уничтожившем Атлантиду. Волна, затопившая все побережье Средиземноморья, прорвала перемычку, отделяющую Черное море от Средиземного. Ведь Черное море было озером в те отдаленные времена. Изучение останков растений и животных, погибших в результате изменения состава вод, дало ключ к составу первобытного океана, поддерживавшего их жизнь до катастрофы. Так были обнаружены элемент теллур, а за ним еще три элемента, входившие в состав амброзии в мизерных, казалось бы, количествах. Но этого было достаточно, чтобы органические соединения этих элементов дали поразительный результат: некоторые виды простейших организмов, подобных клеткам человеческого тела, жили гораздо дольше своих сородичей, не получавших с пищей амброзии.

Разница была десятикратная, и я вспомнил о библейских героях, живших в десять раз дольше, чем простые смертные. Это совпадение поразило меня, и я окончательно уверовал в Атлантиду Платона.

Соединения теллура очень ядовиты, точнее, смертельно ядовиты. Но микродозы этого элемента в соединениях с другими компонентами амброзии препятствуют окислению и полимеризации тканей тела. Даже дерево становится серым и растрескивается под действием молекул кислорода. Что делать! Жизнь — это медленное горение, точнее, сгорание, и человеку нужны присадки, препятствующие этому, но дающие возможность дышать. Это знали атланты и герои мифов.

В самое последнее время американские специалисты показали, что некоторые микроэлементы повышают интеллект у детей. Это лишь повторение на новом уровне старых результатов. Ведь уже давно было известно, что магний, например, делает человеческую мысль более быстрой. Точно так же другие микроэлементы влияют на скорость химических реакций, ответственных за качество и скорость мышления.

Я пришел к выводу, что те соединения, которые логично назвать амброзией, дают весьма ощутимую прибавку именно в этом плане.

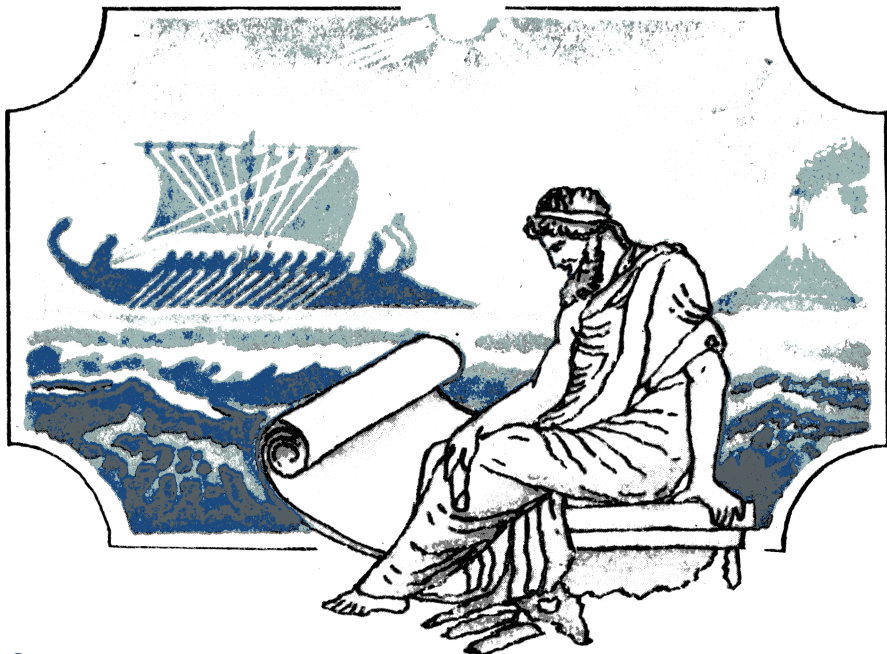
Странно, но факт: скорость мышления оказалась связанной с продолжительностью жизни, с той самой амброзией, о которой сложены легенды. Это свидетельство глубокой связи, о которой невозможно рассказать в обычном очерке или статье. Добавлю к этому, что интеллект и длительная жизнь кроманьонцев оказываются закономерно и взаимно обусловленными. Это как бы две стороны одной медали. Почему же кроманьонцы-охотники оказались в таком благоприятном положении, напоминая положение мифических атлантов Атлантики или восточных атлантов Малой Азии и Фракии? Думаю, что это влияние биосферы в целом. Допотопный мир (а факт потопа подтвержден) вообще был иным. Это относится и к наличию в почвах и горных породах некоторых из элементов, дающих эффект амброзии. Конечно, охотники древнейшего мира пользовались богатствами планеты стихийно.

Я представил себе парадоксальную ситуацию, в которой оказался бы человек, достигший бессмертия и наделенный отчасти в связи с этим очень высоким интеллектом. Такой человек (левитатор) способен заменить целый институт или всю науку в целом. Ведь знания человека, сохраняющего ясность мысли и память к 500-летнему возрасту, например, не просто обширны, а они легко поддаются обработке, они наделены качеством, которое не дают даже электронные машины, — их можно очень быстро использовать. В то же время ни один институт не в состоянии заменить левитатора. В последнее время открытия даются человечеству с колоссальным трудом, ценой гораздо больших усилий, чем в недалеком прошлом. Самое удивительное, что социум еще способен к феномену открытий, хотя, конечно же, большинство из так называемых открытий не являются таковыми. Современный человек от природы лишен способности мыслить. Если человек учится десять лет отвечать на стандартные вопросы и решать стандартные задачи, а потом при поступлении в институт или университет оказывается, что он решает эти стандартные задачи на тройку или четверку, то при всем желании назвать это мышлением нельзя.

Мышление вообще не свойственно человеку. Я имею в виду подлинное мышление, которое создает качественно новые представления о мире. То, что понимают под мышлением, я назвал бы механическим мышлением, калькулированием или как-нибудь в том же роде. Я затрудняюсь назвать открытие, в котором бы проявилось это качество. Это закономерно, что подавляющее большинство открытий сделано вообще случайно. Почти все великие открытия — случайность.

В современном мире происходит девальвация ценностей. Эффект мышления все более исключается из него как явление. Поиск (с позволения сказать) управляется уже не мыслью в точном значении этого слова, а своими утилитарными законами.

Но социум создает предпосылки появления эффекта левитации. Вместо 500 тыс. кроманьонцев ныне на планете проживают 5 миллиардов людей. Появление одного лишь левитатора компенсирует девальвацию ценностей, о которой я упомянул. Левитатор означает новый этап развития интеллектуальной сферы, и я все чаще задумываюсь об этом, изучая парадоксальные законы, свойственные подлинному мышлению.



Свидетельство Платона

За удивительно короткий период — всего за 2—3 тысячи лет — и в то самое время, о котором пишет Платон, на нашей планете произошли удивительные изменения. Достаточно сказать, что в Европе в среднем температура января повысилась на 30 градусов.

До этого ледник занимал огромные пространства. Он буквально высасывал влагу из атмосферы, и уровень океана был намного ниже, чем сейчас. Обратимся к географической карте того времени, когда, по свидетельству Платона, еще существовала Атлантида. Белой краской на этой нарисованной автором карте закрашено верхнее течение Немана, верхнее течение Днепра, верхняя Волга, вся Западная Двина с прилегающими районами поречья, половина Дании, долина Одера до среднего его течения, больше половины Великобритании, почти вся Ирландия. Это значит, что поименованные территории были покрыты толстым ледовым панцирем. География суши была также совсем иной, чем в наши дни.

Не было проливов, разделяющих Францию, Ирландию и Англию, Данию и Швецию, не было ни Азовского, ни Балтийского, ни Северного, ни Черного морей. Вместо Черного моря было пресноводное озеро, остальные упомянутые моря были сушей, частично или полностью покрытой льдом. Корсика и Сардиния были одним островом, многие острова Эгейского моря также сливались тогда воедино; Балеарские острова и Азорские острова занимали гораздо большую площадь, и многих проливов между ними не было. Даже без указаний на ката-

строфу, поглотившую Атлантиду, или на всемирный потоп ясно, что площадь суши в Атлантике тогда была такой значительной, что и без Платона, и без катастрофических возможных изменений можно считать эту сушу своего рода Атлантидой — большими островами в Атлантике того периода.

В ту эпоху очень ощущалась разница между теплым югом и студенным с севером — ведь Гольфстрим еще не существовал. Вообще, карта морских течений была тоже другой, не такой, как в наши дни. Вместо Гольфстрима у Америки начиналось теплое течение, довольно скромное по своей мощности, и сил у него хватало лишь на то, чтобы пересечь Атлантику по широте, достичь Гибралтара и уткнуться своей стрелой в побережье. Это означает, что теплое течение омывало с юга гипотетическую Атлантиду Платона, которая занимала обширный архипелаг, существовавший на месте нынешних Азорских островов. Современный же Гольфстрим несет теплые воды севернее Азор, направляясь к берегам Скандинавии.

Проследим, что происходило тогда в Атлантиде и Европе.

Вот что пишет Платон, опирающийся на авторитет египетских жрецов, о ранней Атлантиде:

«Боги по жребию разделили всю землю на владения — одни побольше, другие поменьше — и учреждали для себя святилища и жертвоприношения. Так и Посейдон, получив в удел остров Атлантиду, населил ее своими детьми, зачатыми от смертной женщины, примерно вот в каком месте этой земли: на равном расстоянии от берегов и в середине всего острова была равнина, если верить преданию, красивее всех прочих равнин и весьма плодородная, а опять-таки в середине этой равнины, примерно в пятидесяти стадиях от ее краев, стояла гора, со всех сторон невысокая. На этой горе жил один из мужей, в самом начале произведенных там на свет землею, по имени Евенор, и с ним жена Левкиппа, их единственная дочь звалась Клейто. Когда девушка уже достигла брачного возраста, а мать и отец ее скончались, Посейдон, воспылав вождением, соединяется с ней; тот холм, на котором она обитала, он укрепляет, по окружности отделяя его от острова и огораживая попеременно водными и земляными кольцами (земляных было два, а водных — три) большой или меньшей величины, проведенными на равном расстоянии от центра острова словно бы циркулем. Это ограждение было для людей непреодолимым, ибо судов и судоходства тогда еще не существовало. А островок в середине Посейдон без труда, как то и подобает богу, привел в благоустроенный вид, источил из земли два родника — один теплый, а другой холодный — и заставил землю давать разнообразную и достаточную для жизни снедь».

Отражает ли этот рассказ какие-то общие закономерности жизни кроманьонцев и в Европе? Да, и хотя ни Платон, ни другие греческие авторы не имели никакого представления о кроманьонцах, с которых и начинается цивилизация — человеческая речь, письменность, живопись, музыка, строительство домов и жилищ, приручение животных, сооружение святилищ, обряды погребения и прочее, — он сумел точно передать эти закономерности. Прежде всего это касается святилищ. Именно к тому периоду относятся святилища кроманьонцев. Пример-

но 15 тысяч лет каменному изваянию в Испании, которое одной половиной лица сходно с человеком, другой же — со зверем. Рядом с изваянием найдены следы жертвоприношений, культовые предметы. Это закономерность, общая для Европы и Атлантиды! И Платон здесь опередил современную науку на тысячелетия.

Ну а главное содержание отрывка, приведенного выше? Как оно может отражать процесс расселения богов по нашей планете, если самих богов нет и как будто бы не было? Уточним. Богов нет сейчас, потому что мы их сами уничтожили. В те отдаленные времена чаще всего богами становились предки — их обожествляли, и это помогло помнить их опыт, перенимать их знания. В конце концов именно благодаря почитанию обожествленных предков человек смог передать потомкам недюжинные знания — мифы проще запоминаются, дольше держатся в памяти, кроме того, кроманьонцы (и атланты, конечно же) мыслили образно, ярко. Такие люди называются эйдетиками.

Мне кажется, именно кроманьонцев называли тогда богами. История смертной женщины Клейто, ставшей женой бога, написана Платоном. Но вот чудо: в Европе случилась такая же история, как и в Атлантиде. Бог взял в жены смертную женщину. Но никто из историков и археологов не обращает и поныне на этот факт внимания. Между тем история эта, во многом подобная рассказанной Платоном о Клейто и Посейдоне, проливает свет на жизнь богов и людей.

Автор отыскал европейские данные, аналогичные. Платоновым, в научных работах и отчетах современных исследователей.

Еще в начале века в местности Гримальди, в Северной Италии, найдены гроты. В одном из них на глубине около 8 метров погребены женщина и подросток. Возраст женщины около сорока лет, подростка — по разным данным от 13 до 18 лет. Для дальнейшего важны цифры, характеризующие рост женщины и подростка. Вот они: 158 сантиметров для женщины и 154 сантиметра для подростка. Конечно, сейчас остались лишь скелеты. Похоронены эти люди, «произведенные на свет землей» задолго до гибели Атлантиды Платона, в специально для этого выкопанной яме, головой они расположены к выходу из грота, вокруг их голов сохранились следы конструкции из камней, что-то вроде самого примитивного саркофага. Череп подростка, части скелета женщины и кисти ее рук сохранили следы ярко-красной окраски,



Рис. 2. Посейдон на колеснице. Рисунок XIX века, сделанный с античной вазы

на лбу подростка обнаружены четыре нити просверленных раковин, на левой руке женщины два браслета из таких же, но окрашенных раковин: один — у кисти, другой — у локтя.

Семьюдесятью сантиметрами выше захоронен кроманьонец ростом 194 сантиметра, среднего возраста. Руки его были согнуты в локтях и покоились на груди, он лежал ногами к входу в грот. На его груди и на поясе обнаружены остатки украшений из раковин, на голове — убор из просверленных раковин и зубов оленя. У головы — обломок рога оленя, украшенного резьбой.

Еще выше обнаружен скелет женщины ростом 154 сантиметра. И в некоторых других местах находят «богов» ростом около двух метров, а рядом с ними — женщин «современного» роста — около метра шестидесяти. Автор назвал грот Гримальди могилой Посейдона. Великан-кроманьонец около двух метров ростом вполне мог быть местным Посейдоном, а женщина, лежащая в том же погребении, — здешней Клейто. Подросток — их сын. Все это очень похоже на ситуацию, о которой говорит Платон. Отметим еще, что костяки окрашивали краской и в Чатал-Гююке, но там людей хоронили уже под специальными глиняными платформами, окрашенными в красный цвет. Отсюда, как мне кажется, древнее сочетание: «смерть чермная», то есть «смерть красная». Поздняя народная этимология испортила одно из слов языка богов-кроманьонцев, получилось: «смерть черная». Выражение это уже лишено смысла в применении к смерти вообще, ибо черной смертью чаще всего называли смерть от чумы. Красный цвет — цвет смерти богов, цвет огня, который использовался позднее для погребального сожжения. Об этом мы найдем упоминания в скандинавских сагах (вспомним, что, согласно Донелли, город скандинавских богов Асгард имел отношение к Атлантиде).

Теперь, думается, читатель может верить Платону. В его сочинениях рассказывается о быте, нравах, государственном устройстве земель атлантов. Вместе с тем кое-что верно и для Европы.

«Произведя на свет пять раз по чете близнецов мужского пола, Посейдон взрастил их и поделил весь остров Атлантиду на десять частей, причем тому из старшей четы, кто родился первым, он отдал дом матери и окрестные владения, как наибольшую и наилучшую долю, и поставил его царем над остальными, а этих остальных сделал архонтами, каждому из которых он дал власть над многочисленным народом и обширной страной. Имена же всем он дал вот какие: старшему и царю — то имя, по которому названы и остров, и море, что именуется Атлантическим, ибо имя того, кто первым получил тогда царство, было Атлант. Близнецу, родившемуся вслед за ним и получившему в удел окраинные земли острова со стороны Геракловых столпов вплоть до нынешней страны гадиритов, называемой по тому уделу, было дано имя, которое можно было бы передать по-эллиньски как Евмел, а на туземном наречии — как Гадир. Из второй четы близнецов он одного назвал Амфереем, а другого — Евэмоном, из третьей — старшего Мнесеем, а младшего — Автохтоном, из четвертой — Еласиппом старшего и Мнестором младшего и, наконец, из пятой четы старшего он нарек Азаэс, а младшего — Диапреп. Все они и их потомки жили там, власт-

вужа над многими другими островами этого моря, и, как уже было сказано ранее, власть их простиралась по эту сторону Геракловых столпов, вплоть до Египта и Тиррении».

Из этих строк явствует, что Египет и нынешняя Италия (Тиррения) были колониями атлантов. Это дает нам право взглянуть на грот Гримальди по-новому. Кроманьонец, захороненный там, вероятно, и был колонистом-атлантом.

Далее Платон говорит, что от Атланта произошел многочисленный род, царское звание передавалось старейшему из сыновей. Этот род скопил богатства, каких «не было ни у одной царской династии в прошлом и едва ли будет когда-нибудь еще, ибо в их распоряжении было все, что приготавлилось как в городе, так и по всей стране». Многое ввозилось из других земель, но большую часть необходимого давала все же Атлантида: любые виды твердых и плавких металлов, прежде всего легендарный металл орихалк, добывавшийся из недр.

«Лес в изобилии давал все, что нужно для работы строителям, а равно и для прокормления домашних и диких животных. Даже слонов на острове водилось великое множество, ибо корму хватало не только для всех прочих живых существ, населяющих болота, озера, реки, горы или равнины, но и для этого зверя, из всех зверей самого большого и прожорливого. Далее все благовония, которые ныне питает земля, будь то в корнях, в травах, в древесине, в сочащихся смолах, в цветах

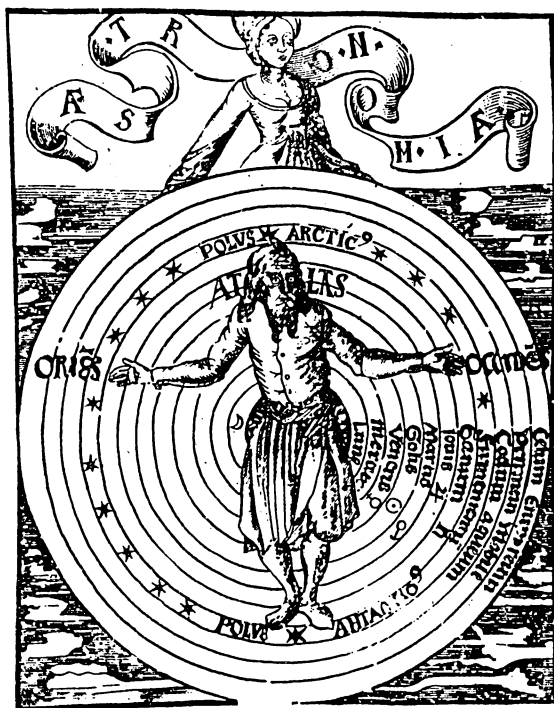


Рис. 3. Титан Атлант. Гравюра для книги «Маргарита Философика» Ж. Рейха, издание 1535 года

или плодах, — все это она рождала там и отлично взращивала.. Всякий пестуемый человеком плод и злак, который мы употребляем в пищу или из которого готовим хлеб, и разного рода овощи, а равно и всякое дерево, приносящее яства, напитки или умещения, всякий непригодный для хранения и служащий для забавы и лакомства древесный плод, который мы предлагаем на закуску пресытившемуся обедом, — все это тогдашний священный остров под действием солнца порождал прекрасным, изумительным и изобильным. Пользуясь этими дарами земли, цари устроили святилища, дворцы, гавани и верфи и привели в порядок всю страну, придав ей следующий вид.

Прежде всего они перебросили мосты через водные кольца, окружавшие древнюю метрополию, построив путь из столицы и обратно в нее. Дворец они с самого начала выстроили там, где стояло обиталище бога и их предков, и затем, принимая его в наследство, один за другим все более его украшали, всякий раз силясь превзойти предшественника, пока в конце концов не создали поразительное по величине и красоте сооружение. От моря они провели канал в три плетра* шириной... в длину на пятьдесят стадиев* вплоть до крайнего из водных колец — так они создали доступ с моря в это кольцо, словно в гавань, приготовив достаточный проход даже для самых больших судов. Что касается земляных колец, разделявших водные кольца, то они прорыли каналы, смыкавшиеся с мостами, такой ширины, чтобы от одного водного кольца к другому могла пройти одна триера, сверху же они настлали перекрытия, под которыми должно было совершаться плавание: высота земляных колец над поверхностью моря была для этого достаточной. Самое большое по окружности водное кольцо, с которым непосредственно соединялось море, имело в ширину три стадия, и следовавшее за ним земляное кольцо было равно ему по ширине; из двух следующих колец водное было в два стадия шириной и земляное опять-таки было равно водному; наконец, водное кольцо, опоясывавшее остров в самой середине, было в стадий шириной».

Гримальдийский грот относится ко времени примерно на 10 тысяч лет раньше расцвета и гибели Атлантиды. Это заря цивилизации атлантов. Поэтому интересно следить за развитием этой цивилизации по Платону.

«Камень белого, черного и красного цвета они добывали в недрах срединного острова и в недрах внешнего и внутреннего земляных колец, а в каменоломнях, где оставались двойные углубления, перекрытые сверху тем же камнем, устраивались стоянки для кораблей. Если некоторые свои постройки они делали простыми, то в других они забавы ради искусно сочетали камни разного цвета, сообщая им естественную прелесть. Стены вокруг наружного земляного кольца они по всей окружности обделали в медь, нанося металл в расплавленном виде, стену внутреннего вала покрыли литьем из олова, а стену самого акрополя — орихалком, испускавшим огнистое блистание».

«Обиталище царей внутри акрополя было устроено следующим образом. В самом средоточии стоял недоступный святой храм Клейто

* Плетр — около 32 м, стадий — около 193 м.

и Посейдона, обнесенный золотой стеной, и это было то самое место, где они некогда зачали и породили поколение десяти царей; в честь этого ежегодно каждому из них из всех десяти уделов доставляли сюда дары. Был и храм, посвященный одному Посейдону, который имел стадий в длину, три плетра в ширину и соответственную этому высоту; в облике же постройки было нечто варварское. Всю внешнюю поверхность храма, кроме акротериев, они выложили серебром, акротерии же — золотом; внутри взгляду являлся потолок из слоновой кости, весь испещренный золотом, серебром и орихалком, а стены, столпы и полы сплошь были выложены орихалком. Поставили там и золотые изваяния: сам бог на колеснице, правящий шестью крылатыми конями, вокруг него — сто nereид на дельфинах... а также много статуй, пожертвованных частными лицами. Снаружи вокруг храма стояли золотые изображения жен и всех тех, кто произошел от десяти царей, а также множество дорогих приношений от царей и от частных лиц этого города и других городов, которые были ему подвластны. Алтарь по величине и отделке был соразмерен этому богатству; равным образом и царский дворец находился в надлежащей соразмерности как с величием державы, так и с убранством святилища».

На острове били два источника — холодный и горячий, сообщает Платон. Вода их обладала целительной силой. Источники обвели стенами, насадили подле деревья. Были купальни с теплой водой — зимние, отдельно для царей, отдельно для простых людей, отдельно для

A LA RECHERCHE DE L'ATLANTIDE

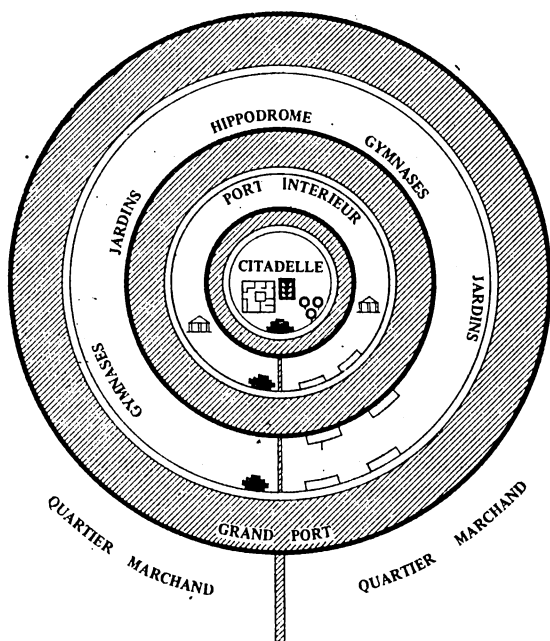


Рис. 4. План древней метрополии Атлантиды

женщин и отдельно для коней. Водовод поил священную рощу Посейдона, где росли высокие деревья небывалой красоты. На внешних кольцах атланты соорудили святилища, разбили сады и парки, построили гимнасии для упражнений, ипподром, помещения для царских копьеносцев: верные копьеносцы были размещены на меньшем кольце, ближе к акрополю, а самым верным из них были отданы помещения акрополя. От моря начиналась стена, которая отстояла от большого водного кольца (и от гавани) на пятьдесят стадиев. Она смыкалась около канала, входившего в море. Пространство возле нее было застроено, а канал гавани и сама гавань были заполнены кораблями.

«...Весь этот край,— пишет Платон,— лежал очень высоко и круто обрывался к морю. Но вся равнина, окружавшая город и сама окруженная горами, которые тянулись до самого моря, являла собой ровную гладь; в длину она имела три тысячи стадиев, а в направлении от моря к середине — две тысячи. Вся эта часть острова была обращена к южному ветру, а с севера закрыта горами. Эти горы восхваляются преданием за то, что они по множеству, величине и красоте превосходили все нынешние: там было большое количество многолюдных селений, были реки, озера и луга, доставлявшие пропитание всем родам ручных и диких животных, а равно и леса, огромные и разнообразные, в изобилии доставлявшие дерево для любого дела. Такова была упомянутая равнина от природы, а над устроением ее потрудились много царей на протяжении многих поколений. Она являла собой продолговатый четырехугольник, по большей части прямолинейный, а там, где его форма нарушалась, ее выправили, окопав со всех сторон каналом. Если сказать, каковы были глубина, ширина и длина этого канала, никто не поверит, что возможно было такое творение рук человеческих, выполненное впридачу к другим работам, но мы обязаны передать то, что слышали: он был прорыт в глубину на плетр, ширина на всем протяжении имела стадий, длина же по периметру вокруг всей равнины была десять тысяч стадиев. Принимая в себя потоки, стекавшие с гор, и оглабая равнину, через которую он в различных местах соединялся с городом, канал изливался в море. Выше по течению от него были прорыты прямые каналы, которые шли по равнине и затем снова стекали в канал, шедший к морю, причем они отстояли друг от друга на сто стадиев. Они соединялись между собой и с городом протоками, по ним переправляли к городу лес с гор и разнообразные плоды. Урожай снимали по два раза в год, зимой получая орошение от Зевса, а летом отводя из каналов воды, источаемые землей».

Платон рассказывает и о военной организации атлантов. Численность армии атлантов превосходит, по-видимому, все, что известно седой древности.

«...Каждый участок равнины должен был поставлять одного воина-предводителя, причем величина каждого участка была десять на десять стадиев, а всего участков насчитывалось шестьдесят тысяч; а то несчетное число простых ратников, которое набиралось из гор и из остальной страны, сообразно числу участков распределялось между предводителями. В случае войны каждый предводитель обязан был поставить шестую часть боевой колесницы, так, чтобы всего колесниц

было десять тысяч, а сверх того, двух верховых коней с двумя всадниками, двухлошадную упряжку без колесницы, воина с малым щитом, способного сойти с коня и биться в пешем бою, возницу, который правил бы обоими конями упряжки, двух гонлитов, по два лучника и прашника, по трое камнеметателей и копейщиков».

«В продолжение многих поколений, покуда не истощилась унаследованная от бога природа, правители Атлантиды повиновались законам и жили в дружбе со сродным им божественным началом: они блюли истинный и высокий строй мыслей, относились к неизбежным определениям судьбы и друг к другу с разумной терпеливостью, презирая все, кроме добродетели, ни во что не ставили богатство и с легкостью почитали чуть ли не за досадное бремя груды золота и прочих сокровищ. Они не пьянели от роскоши, не теряли власть над собой и здравого рассудка... но, храня трезвость ума, отчетливо видели, что все это обязано своим возрастанием общему согласию в соединении с добродетелью. Когда же это становится предметом забот и оказывается в чести, то все идет прахом, а вместе с тем гибнет и добродетель. Пока они так рассуждали и пока божественная природа (т. е. происхождение) сохраняла в них свою силу — все их достояние, вкратце описанное, возрастало. Но когда унаследованная от бога доля ослабла, многократно растворяясь в примеси смертных, и когда возобладал человеческий нрав, тогда они оказались не в состоянии долее выносить свое богатство и утратили благопристойность. Для того, кто умеет видеть, они являли собой постыдное зрелище, ибо промотали самую прекрасную из своих ценностей. Неспособные усмотреть, в чем состоит истинно счастливая жизнь, они казались себе прекраснее и счастливее всего как раз тогда, когда в них кипели безудержная жадность и сила».

Этот интересный диалог остался недописанным. Платон не успел сформулировать последнюю мысль. Можно лишь гадать о причинах.

«И вот Зевс, бог богов, блюдущий законы, хорошо умея усматривать то, о чем мы говорили, помыслил о славном роде, впадшем в столь жалкую развращенность, и решил наложить на него кару, дабы он, отрезвев от беды, научился благообразию. Поэтому он созвал всех богов в славнейшую из своих обителей, утвержденную в средоточии мира, из которой можно лицезреть все причастное рождению, и обратился к собравшимся с такими словами...»

Таковы последние слова Платона о судьбе атлантов в диалоге «Критий». Но эти строки «Крития» возвращают нас снова к истории Атлантиды, рассказанной Платоном же в другом его диалоге — «Тимей». Из него ясно решение Зевса.

Вся сплоченная мощь атлантов и их колоний была брошена на то, чтобы одним ударом ввергнуть в рабство еще свободные страны по эту сторону пролива Гибралтар. «Именно тогда, — утверждает в «Тимее» устами жрецов, — государство и город Афины явило всему миру блистательное доказательство своей доблести и силы; всех превосходя твердостью духа и опытностью в военном деле, оно сначала встало во главе эллинов, но из-за измены союзников оказалось предоставленным самому себе, в одиночестве встретилось с крайними опасностями и все

же одолело завоевателей и воздвигло победные трофеи. Тех, кто еще не был поработен, оно спасло от угрозы рабства; всех же остальных, сколько ни обитало нас по эту сторону Геракловых столпов, оно великодушно сделало свободными. Но позднее, когда пришел срок для невиданных землетрясений и наводнений, за одни ужасные сутки вся воинская сила была поглощена разверзнувшейся землей; равным образом и Атлантида исчезла, погрузившись в пучину».

Эти строки из диалога Платона «Тимей» свидетельствуют о внезапности катастрофы, о ее космических масштабах.

Теперь известно то, чего не знал Платон и о чем умолчали египетские жрецы. В то отдаленное время, о котором идет речь, не было ни Афин, ни эллинов.

В древности море не разъединяло, а соединяло города, племена и земли. Корабль был главным средством передвижения. В Восточном Средиземноморье сложился единый праязык. Носители его — древнейшие племена, поклонявшиеся леопарду. Возможно, это потомки атлантов-колонистов. Именно они выдержали удар атлантов, вознамерившихся, по Платону, обратить в рабство все Средиземноморье.

По трагической случайности разразилась катастрофа, равной которой еще не знала Земля. С Атлантидой было покончено. Были уничтожены и города Восточной Атлантиды — родины праязыка. Только спустя 2 тысячи лет начали подниматься первые поселки в основном на континенте, вдали от берегов.

Но даже 4 тысячи лет спустя районы побережья не достигли бывшего расцвета. Древнейшие племена лишь частично оправились от страшных потерь. Они сохранили язык и культ леопарда. Позже их называли пеласгами. В их финикийских, критских, малоазийских, эгейских поселках говорили на том же праязыке.

В моем романе «Чаша бурь» я проследил судьбу сынов леопарда, восточных атлантов, вплоть до палайцев (позднее поляне), русов Фракии, этрусков-расенов (от древнего имени леопарда — рас, раш). Именно там я воссоздал картины и ход войны западных атлантов против восточных атлантов Европы и Анатолии. На рубеже 2—3-го тысячелетий до нашей эры надвинулась гроза. Их континентальных районов пришли греки-ахейцы, которые в древности менее всех пострадали от катастрофы, так как районы их обитания не были связаны с морем и не подвергались опустошению.

Подлинными варварами-греки захватили территорию нынешней Греции, разрушили до тла города пеласгов, их крепости, сровняли с землей Пеласгикон, на месте которого лишь через полторы тысячи лет построили Парфенон. Многие из пеласгов переправились на Крит, спасаясь от вторжения. На Крите еще до этого процветали города пеласгов-минойцев.

Но известны ли, право, надписи, оставленные человеком с допотопных времен? То есть со времен Атлантиды? Да. Доктор Пялланн открыл во Франции барельеф, изображающий женщину с рогом бизона в руке. Этому барельефу около 16-ти тысяч лет. Это изображение рассматривают как поэтический образ рога изобилия. Но, судя по всему, рослым и сильным кроманьонцам и их сородичам было все же не

до изобилия. Интересы их были направлены на самые насущные нужды. Вот почему картинку с женщиной и рогом следует читать, а не рассматривать. Рог — это первый слог в древнейшем из записанных слов: «ро». Женщина — два следующих слога: «жена». Все вместе читается «рожена», или, по-современному, «роженница». Тело женщины на барельефе не оставляет сомнений в правильности расшифровки этой надписи, а образ рога еще совсем недавно использовали в славянских заговорах, направленных к восстановлению детородных способностей. Но рожена — это и древнейшее имя Ружена.

Сомнения в том, что рог означал соответствующий слог, окончательно рассеиваются, если вспомнить о критских мечах. На их рукояти изображен именно рог. Но не изобилие же означало это древнее изображение?! Есть слово «разить» с тем же слогом «ро-ра». Отсюда — «сражение», «сразить» и другие слова, связанные с оружием. «Рази!» — вот что написано на мече. Русское слово «оружие» — это «оружие», «рожи», то есть «рога».

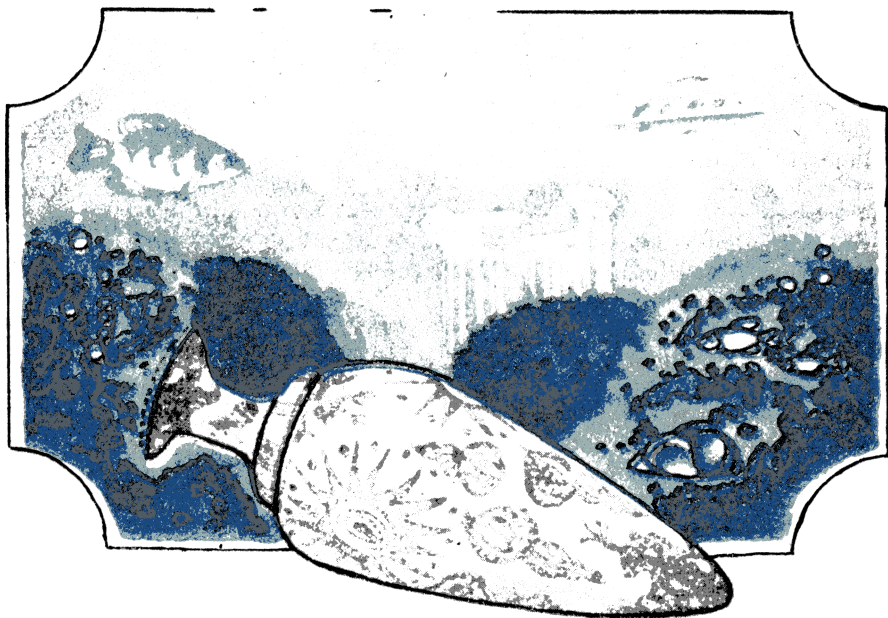
Слова праязыка «рассыпаны и перемешаны». Однако гипотеза о праязыке остается обычно за пределами внимания лингвистов, и они до сих пор гадают, к какой группе следует отнести, к примеру, язык басков со всеми его многочисленными диалектами. А баски между тем продолжают говорить на своем эскуара («яс» — говор, ясный говор), и им дела нет до хлопот лингвистов. Письмо родилось из магических рисунков, помогавших охоте; подлинной магией было все же создание письменности.

Но праязыку соответствовала и древнейшая система счисления. Какой же она была? Те же баски пользуются двадцатиричной системой. Двадцать по-этрасски звучит так: «зачром», «за чиром». Уместно перевести здесь это слово, поскольку переводов его пока не было и неясны даже числа от 11 до 15. За чиром — за чертой. Этрасские числа 16, 17, 18, 19 образуются вычитанием соответственно 4, 3, 2, 1 от 20. Так, восемнадцать по-этрасски означает два за чертой. Два за чиром звучит вполне по-русски. Почему же за чиром? Потому что двадцать — это своего рода предел, граница определенного ряда чисел. У этрассков налицо остатки двадцатиричной системы. А двадцать пальцев на руках и ногах помогли, несомненно, считать в самой глубокой древности, когда еще не было и обуви. Таким образом, и этрасски, и баски, и другие народы сохраняли в течение тысячелетий древнейшую систему счета. Отпечатки рук в доисторических пещерах — это счет людей в племени или группе. В пещере Гаргас во Франции на стенах ее запечатлена целая коллекция отпечатков, где зачастую не хватает одного, двух, трех, четырех пальцев. Исследователи усматривают в этом ритуал. Тем не менее это древнейшие изображения чисел, которые получились с помощью окрашенной соответствующим образом ладони. Если на четырех отпечатках ладоней нет двух пальцев, то это и означает по-этрасски «два за чиром».

Югослав Б. Кривокапич утверждает, что ему удалось определить местонахождение легендарного континента Атлантиды, исчезнувшего несколько тысяч лет назад. Письменные источники, датированные чет-

вертым веком, указывают, что затонувший остров, размерами превосходящий Сицилию и Корсику, находится близ берегов Югославии. Сколько раз будут открывать Атлантиду? Сотни, может быть, тысячи таких же вот сообщений появятся в ближайшие десятилетия. И каждый из авторов будет прав.

Потоп, о котором до наших дней дошли десятки сказаний и легенд,— это не только водяные горы, обрушившиеся на побережье, не только небывалые ливни, но и медленное, неотразимое наступление океана на сушу, которое началось с момента гибели материка (или острова) Платона. Причина — таяние ледникового щита Европы. Катастрофа ознаменовала конец последнего оледенения. Она же была и причиной этого конца. Земля Платона, расположенная в океане и преграждавшая Гольфстриму путь на север, исчезла как по мановению волшебной палочки. Тропические воды устремились к берегам Европы. Новоявленная река в океане растопила вековые льды. Острова, полуострова, архипелаги, прибрежные равнины ушли под воду. На стосорокаметровой глубине остались гавани, древнейшие города, святилища, храмы. Но до того как цитадели великих цивилизаций древности погрузились на дно, подобно граду Китежу, они были до основания разрушены землетрясениями; градом камней, лавиной вулканического пепла, небывалой высоты волнами. Сырцовый кирпич — основной строительный материал допотопного мира — не мог, конечно, противостать натиску стихий. Невзгоды разметали камни фундаментом, последние творения рук человеческих были рассеяны и остались навеки на дне морском, под слоем осадков и песка.



Отзвуки катастрофы

Вопрос о вымерших мамонтах не так прост, с точки зрения атлантолога. Думаю, он имеет прямое отношение к рассказам древнеегипетских жрецов. Да, вымерли многие животные, но в Сибири существуют целые кладбища мохнатых гигантов. Как это объяснить?

По поводу гибели мамонтов и носорогов издавна высказывалось множество гипотез, но большинство из них представляют теперь лишь примеры курьезных домыслов. Так, считали, что мамонты вынесены на север из теплых монгольских степей гигантской волной, возникшей от удара астероида, попавшего в Тихий океан, и прокатившейся по Азии.

Реальный случай, имеющий некоторое отношение к вопросу о мамонтах, описан дальневосточным ученым С. В. Томирдиаро: «Караван из нескольких вьючных лошадей пробирался по участку Омолонно-Аньюйской лёссово-ледовой равнины. На берегу реки Молонги в лесу появились термокарстовые провалы и воронки, на которые вначале никто не обратил внимания. И вдруг передняя лошадь исчезла под землей, за ней в возникший провал рухнула и вторая шедшая в поводу лошадь. Подбежавшие геологи увидели, что под тонким слоем дернины в обе стороны уходил обширный подземный туннель с ледяными стенками. Небольшой лесной ручеек нащупал и размыл мощную ледяную жилу, а покрывший ее мохово-дерновой чехол повис над туннелем, образовав природную волчью яму. В этой ледяной яме и пришлось оставить погибших лошадей. Несомненно, что их трупы быстро замерзли и остались в характерных «стоячих» или «сидячих» позах».

Так можно себе представить и гибель мамонтов с последующей консервацией трупов на многие тысячи лет. Но только немногих экземпляров. Невозможно объяснить так вымирание мамонтов как вида.

И. Г. Пидопличко считал, что звери погибли во время кочевок. Их застигали в пути снегопады, и они замерзли.

Ихтиолог Г. У. Линдберг предполагал, что мамонты на Новосибирских островах погибли от голода, будучи отрезанными от материка наступавшим морем. Но туши мамонтов захоронены на этом архипелаге в тех слоях, которые примерно соответствуют времени, указанному Платоном. А тогда существовал сухопутный мост между Азией и Америкой — так называемая Берингия, и Новосибирские острова еще не обособились от материка. Лишь в течение последующих веков произошли те изменения, которые привели к современным очертаниям береговой линии.

В книге Д. Дайсона «В мире льда» сделана еще одна попытка осветить проблему мамонтов.

«Почти все останки мамонтов найдены в песках и глинах, отложенных реками или грязевыми потоками, и чаще всего на бывших речных поймах. Возможно, что старые, больные или раненые животные искали в пойменных трясинах и болотах уединения или убежища от волков и многие здесь... утонули. Во время последующих паводков туши некоторых животных оказались погребенными в иле, отложенном разлившейся рекой; иные, вероятно, были отнесены течением в дельту, где тоже частично или полностью были захоронены в аллювиальных отложениях. Наконец, мамонты могли увязнуть и в топкой грязи, стекавшей с близлежащих склонов... Погребенные под тонким покровом намытого водой и нанесенного ветром материала, они могли сохраниться и до зимних морозов, которые законсервировали их еще надежнее... Затем вечная мерзлота, проникнув снизу во вновь образованные отложения, обеспечила сохранность трупа, по крайней мере той его части, которая попала в сферу ее действия... Судя по остаткам пищи, извлеченным из желудков некоторых мамонтов, особенно березовского, многие из этих древних животных погибли неожиданно — или утонув, или застигнутые оползнем, или даже в схватке с какими-нибудь врагами... И нет нужды придумывать для объяснения причин сохранности трупов животных такие небывлицы, как быстрое похолодание климата».

Обратим внимание на то, что поймы рек были удобным пастбищем для этих великанов животного мира, именно здесь, в поймах рек, их и застигло несчастье.

Б. С. Русанов, открывший якутские лёссы, говорил о гибели зверей, когда их буквально засыпало в результате лёссовой бури.

Н. К. Верещагин в своих записках так описывает крупнейшее кладбище мамонтов на реке Берелех в Якутии: «Яр увенчан тающим краем льда и буграми... Через километр показалась обширная россыпь огромных серых костей — длинных, плоских, коротких. Они высовываются из темного сырого грунта посередине склона яра. Сползая к воде по слабо задернованному склону, кости образовали косу — мысок, защищающий берег от размыва. Их тысячи, россыпь тянется по

берегу метров на двести и уходит в воду. Противоположный, правый берег всего в восьмидесяти метрах, низкий, намывной, за ним — непроходимая поросль ивняка... все молчат, подавленные увиденным».

В одном из отчетов экспедиции, изучающей Берелехский регион, дана оценка численности погибших здесь мамонтов: сотни животных. Эта оценка, в общем, стала известна специалистам-палеонтологам и даже журналистам. Должен внести поправку: в отчетах палеонтологов имелась в виду лишь та часть кладбища мамонтов, которая была обнажена рекой. Кости сползали в воду по мере того, как быстрое течение размывало пологий склон большого холма. Течение трудилось и трудилось, пока не открыло и не снесло в русло все, что осталось от мамонтов. Но это далеко не все кладбище. По моему мнению, значительная его часть все еще скрыта холмами. Вечная мерзлота скрывает ледяную могилу, где покоятся россыпи костей, перемешанных с кожей зверей, с их бурыми упругими волосами, и конечно же, здесь наверняка погребены целые туши.

Уверен, что здесь было погребено не менее полутора тысяч животных.

Нельзя объяснить возникновение гигантского кладбища охотой на мамонтов в здешних местах. Охотникам древности незачем было стаскивать в одну огромную кучу такое большое количество костей и частей туш животных. Незачем было мостить берега толстой несгибающейся кожей, незачем насыпать гигантский холм, незачем оставлять мясо, которое потом стало добычей росомых и других зверей лесотундры, приходивших сюда, как показывают их останки во все времена, начиная с образования кладбища, именно затем, чтобы прокормить-ся. Мамонтова могила на Берелехе — не дело рук человека.

Делом рук человека, и не первобытного, а современного, стало разграбление, уничтожение этого уникального памятника нашей планеты. Мне стало известно, что Ленинградская организация «Самоцветы» срыла бульдозерами большую часть берега с костями. Цель, конечно, — не поиск самоцветов, а мамонтова кость, которая также высоко ценится, как кость слоновая. Куда исчезли бивни мамонтов с Берелехского кладбища? Время, быть может, даст ответ на этот вопрос.

Но вернемся в древность. Почему погибли мамонты? Этот вопрос следует сразу же разбить на два. Почему мамонты вымерли как вид и почему гибли одиночные животные или их группы. Так звучат для меня эти два вопроса. И ответы на них я даю разные. Но часто тем не менее и сейчас приходится читать о том, что сибирские гиганты животного мира погибли потому, что попадали в ледовые ловушки, тонули в болотах, проваливались в овраги, замерзали и тому подобное. Тем самым, по мнению авторов этих гипотез, дается ответ и на вопрос о вымирании животных как вида. С этим согласиться невозможно.

В шестидесятых годах совсем еще молодым аспирантом я занимался проблемой возраста мамонтовых костей на Берелехе, а также изучением грунта, в котором погребены животные. И что же оказалось? Возраст костей и грунта один и тот же. Радиоуглеродный анализ дал ответ — около 12 тысяч лет. Органические останки того самого яра и самих животных свидетельствовали о катастрофе, неожиданно изме-

нившей здешний ландшафт. Ведь молодой грунт, намытый здесь поверх более старых геологических слоев, был принесен, несомненно, рекой Берелех. Но для этого река должна была в то время не просто выйти из берегов, она должна была превратиться в бушующий грязевый поток, сель, в котором вместе с мамонтами утонули и другие животные — волки, олени, лисицы.

Этот сель и намыл Берелехский яр. Он оставил после себя небывалое кладбище мамонтов. Более того, именно передвигавшееся по долине реки стадо мамонтов и послужило той роковой «плотиной», которая, не сдержав многометровый грязевый поток, все же послужила причиной отложения здесь ила и образования яра.

Что же это за ил? В шестидесятых — семидесятых годах мне удалось показать, что это в основном вулканический пепел. Именно он, помимо воды, был главным материалом селевого потока невиданной мощности.

Вулканический пепел того же возраста выпал тогда же и на дне озера Нанокрон в далекой от Якутии Ирландии. Мне кажется теперь, что сказанное о глобальной катастрофе дает ключ и к образованию некоторых лёссовых пластов в Сибири и Европе.

Ближайшие вулканы расположены от Берелеха очень далеко — за пределами досягаемости любых выбросов в атмосферу. У меня не было никакой возможности объяснить появление холмов и намывов из вулканического пепла на берегах сибирской реки Берелех извержениями любой силы.

Что же произошло? Мне оставалось лишь искать причину катаклизма, который должен был бы потревожить всю нашу планету. Это стало поворотным пунктом моей биографии. Обратившись к Платону и приведенному в его диалогах свидетельству жрецов из египетского Саиса, я был поражен.

«Светила, движущиеся в небе и кругом Земли, уклоняются в пути, и через долгие промежутки времени все находящееся на Земле истребляется посредством сильного огня». Так считали жрецы.

Огонь этот небесный. Прямо указана и причина — «уклонение» светил. Эти светила — несомненно, малые планеты или планетоиды — астероиды. Платон, ничего не зная об астероидах, сформулировал мысль о возможном падении их на Землю так точно, что с тех пор для меня стала аксиомой гипотеза об упавшем на Землю небесном госте. Было это 12 тысяч лет назад. Об этом знали саисские жрецы. Об этом рассказал мне вулканический пепел на Берелехе, кости и кожа мамонтов, органические остатки в сероватых отложениях быстрой сибирской реки.

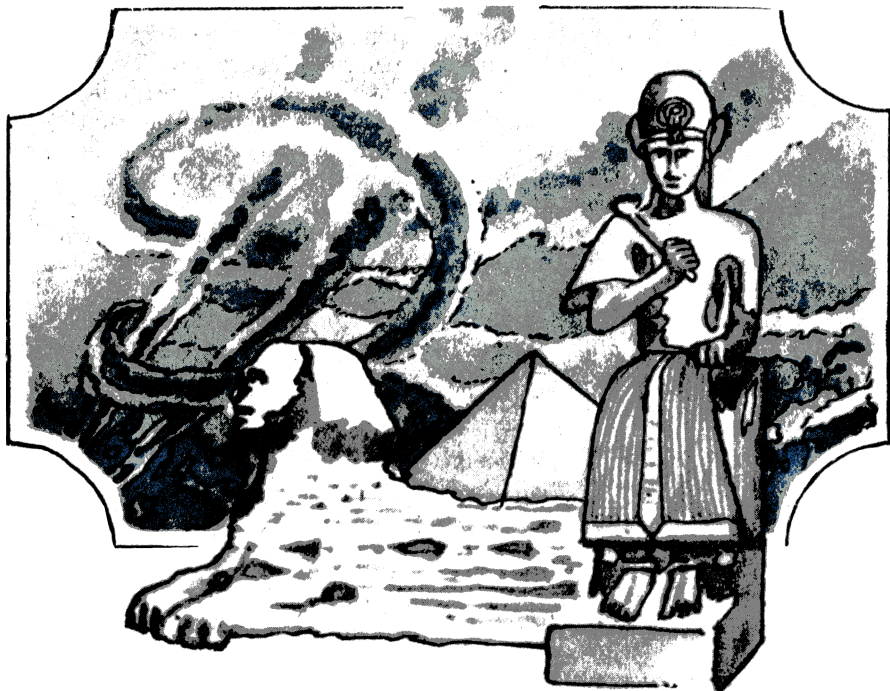
Так возникла подлинная картина гибели мамонтов. Эти животные паслись по долинам рек, потому что именно высокий ивняк речных пойм мог прокормить многочисленные стада с молодым.

Описываемый саисскими жрецами астероид, судя по всему, упал в Атлантику, пробив сравнительно тонкую океаническую кору. Вверх взметнулась магма, смешавшаяся с водой Атлантики. Произошло распыление вулканического материала, чудовищный взрыв перегретого пара, точнее, серия взрывов, гремевших в тропосфере и стратосфере.

На вулканических частичках конденсировалась позднее вода. В разных районах планеты выпали затем небывалые грязевые ливни. Они затопили долины и низкие места. По рекам прокатились многометровые сели. Так было и на Берелехе. О саисском астероиде писали и до меня. Невозможно не обратить внимания на одно из самых удивительных, на мой взгляд, свидетельств древних, раскрывающих глубину их знаний. Но мне посчастливилось доказать, что катастрофа была именно в то время, именно она была причиной образования наносов и намывов вулканического лёсса, и это погубило мамонтов и других пастбищных животных (всего свыше десяти видов).

Берелехское кладбище доказывает лучше всяких других аргументов, что древнеегипетские жрецы, знавшие больше, чем последующие поколения людей, правы. После них вновь открывали давно забытое, и Платон не ведал до конца того, о чем писал. Современные ученые еще не понимают, что в области человеческих знаний и культуры нет простого поступательного движения. История мысли не написана. Религия лишь внешняя, образная форма знаний жрецов для простолудинов и рабов-иноземцев. В то же время жрецы — подлинные мыслители, о чем свидетельствуют лаконичные, скупые строчки Платона. И их мысль успела в те отдаленные времена обогнать даже современность. Складывается такое впечатление, что под маской распорядителей мистерий скрывались выдающиеся умы, равных которым нет и ныне.

Но если они хранили древние знания атлантов, тогда все становится на свои места. И понятно, что в частично выродившемся, уменьшившемся в числе после катастрофы человечестве именно жрецам предстояло сохранить древние знания в новых, религиозных одеяниях. Ибо новый, слепопотопный человек уступал своему предшественнику не только физически, но и умственно и не был способен понять и принять идею несущихся в пустоте без опор небесных тел. Пришли Ньютон, Галилей и Кеплер — они приблизились к уровню представлений тех людей, которых мы называем жрецами, они знали о небе многое, но все же намного меньше саисских мудрецов, и только в XIX веке наука признала (после долгого осмеяния) тот факт, что с неба на Землю могут падать камни разного размера и массы.



Египет —

колония Атлантиды

Теперь мысленно перенесемся в Египет, раз уж речь зашла о возможных связях его с атлантами. О пирамидах фараонов арабские авторы оставили свидетельства, которые можно истолковать в пользу данных о потопе, уничтожившем цивилизацию. Построены же пирамиды на случай будущего потопа. Остановимся на этих свидетельствах.

Арабским Геродотом назвали основателя и крупнейшего авторитета арабской историографии аль-Масуди (IX век). Исторические сведения о пирамидах он приводит в книге «Промывальни золота и россыпи драгоценных камней». Причем делает это в истинно арабском духе:

«Один из египетских владык до всемирного потопа построил две большие пирамиды. Неизвестно почему позднее они получили название от мужа по имени Шеддад, сына Ада, ибо были построены не членами рода Ада, ведь те не могли завоевать Египет, поскольку не обладали силой, которая была у египтян, владевших волшебными чарами. Поводом к строительству пирамид послужил сон, который увидел Сурид за триста лет до потопа. Пригрезилось ему, что земля залита водой, а беспомощные люди барахтаются в ней и тонут, что звезды в смутении покинули пути свои и со страшным шумом падают с неба. И хоть этот

сон произвел на властителя сильное впечатление, он никому о нем не рассказал, а в предчувствии ужасных событий созвал священнослужителей со всех концов своей страны и тайно поведал им о виденном». Жрецы предсказали, что государство постигнет великое бедствие, но по прошествии многих лет земля снова будет приносить хлеб и финики. «Тогда властитель решил построить пирамиды,— продолжает аль-Масуди,— а пророчество священнослужителей повелел начертать на столбах и больших каменных плитах. Во внутренних помещениях пирамид он укрыл клады и другие ценные вещи вместе с телами своих предшественников. Священнослужителям он приказал оставить там письменные свидетельства о его мудрости, о достижении наук и искусств. После чего велел построить подземные ходы до самых вод Нила. Все помещения внутри пирамид он наполнил талисманами, идолами и другими чудодейственными предметами, а также записями, сделанными священнослужителями и содержащими все области знаний, названия и свойства лечебных растений, сведения, касающиеся счета и измерений, дабы сохранились они на пользу тем, кто сможет их разуместь».

Обратите внимание на то обстоятельство, что аль-Масуди, во-первых, указал на ценную научную информацию, хранящуюся в пирамидах, во-вторых, раскрыл назначение этой информации. Вряд ли можно догадаться, кто этот Сурид, приказавший построить первую пирамиду.

Может быть, рассказ о метрополии атлантов перенесен в Египет, и здесь фараоны лишь подражали Суриду?

Далее аль-Масуди описывает три величайшие пирамиды. Перед пирамидой Хуфу он увидел зал с колоннами, построенными из каменных плит, соединенных свинцом, в пирамиде Хафры осмотрел тридцать помещений для священных символов и талисманов из сапфира, для оружия из нержавеющей металла и предметов из гибкого небьющегося стекла. В пирамиде Менкаура его поразили тела мертвых священнослужителей в саркофагах из черного гранита. Рядом с каждым лежала книга, в которую были занесены таинства его профессии и его деяния при жизни...

Продолжение текста аль-Масуди читается как научно-фантастический роман: «Властитель назначил к каждой пирамиде по одному стражу. Стражем восточной пирамиды была статуя, высеченная из гранита, с оружием, напоминающим копье; на лбу ее был укрыт змей, готовый накинуться на всякого, кто приблизится, обвить его шею, задушить, а затем вернуться в свое прибежище. Страж западной пирамиды был из черного и белого оникса; он сидел на троне, вооруженный копьем, и метал искры из глаз; стоило кому-нибудь появиться у входа, как сразу раздавался глухой звук, и пришелец умирал. Другой пирамиде он определил в сторожи статую на постаменте, у которой была такая сила, что она могла сбить с ног и умертвить любого человека. По окончании строительства властитель отдал пирамидам в распоряжение живых духов и повелел, чтобы им приносили жертвы. Так он воспрепятствовал появлению внутри пирамид посторонних, за исключением тех, которые по своему сану достойны получить на то соизволение...

Духа северной пирамиды видели в обличье безбородого юноши с длинными зубами и пожелтевшей кожей. Дух западной пирамиды — обнаженная женщина, которая завлекает людей и насылает на них болезнь; ее можно увидеть ровно в полдень и при заходе солнца. Дух третьей пирамиды — старец, который бродит вокруг нее, размахивая огнем в сосуде, подобном кадиланице из христианского храма.

В заключение аль-Масуди сообщает, что Сурид начертал на пирамидах следующие слова: «Я, властитель Сурид, построил эти пирамиды за шестьдесят лет. Пусть попытается тот, кто придет после меня, уничтожить их в течение шестисот лет! А ведь уничтожать легче, чем строить. Я одел их в шелка, пусть же попытается покрыть их рогожей!» Таким образом аль-Масуди подчеркнул времяустойчивость пирамид, способность их противостоять жару и холоду, пыльным бурям и ураганам тысячелетий (по мнению специалистов, пирамиду Хуфу-Хеопса не смогла бы разрушить атомная бомба, испепелившая Хиросиму). Лучшего сейфа для хранения бесценной информации «на пользу тем, кто сможет ее разуместь», нельзя было придумать.

Историк аль-Кайси (XII в.) записал рассказ одного современника, который вступил в Великую пирамиду вскоре после того, как ее вскрыли:

«Он нашел там квадратную комнату со сводчатым потолком, за ней коридор глубиной в десять локтей и притом достаточно широкий, чтобы по нему прошел человек. В каждом углу было по двери, которые вели в просторное помещение, где лежали тела усопших, и каждый усопший был завернут во множество слоев материи, уже почерневшей от старости. Однако тела всех усопших оставались в полной сохранности; на головах у них были волосы, причем не единого седого, и потому возникало впечатление, что это трупы молодых людей. Трупы лежали так тесно один возле другого, что отделить их было невозможно, а когда он попробовал их поднять, они оказались легкие, как воздух. Он говорил также, что там были четыре круглые шахты, полные человеческих трупов, и что все это место было загрязнено летучими мышами. Он заметил также, что там были погребены и различные животные. И еще говорил, что нашел кусок ткани примерно с локоть длиной, белоснежная хлопчатобумажная материя, вышитая шелком, была свернута в форме тюрбана, а когда он ее развернул, там оказалась мертвая чайка, не утратившая ни перышка, словно она только что испустила дух... Из упомянутого помещения со сводчатым потолком можно было попасть в самую верхнюю камеру пирамиды, туда вел коридор шириной в пять шагов, но без ступеней... Этим коридором во времена аль-Масуди можно было дойти до узкого прохода, где и была найдена упомянутая гробница».

Квадратная комната, описанная историком, в пирамиде Хеопса действительно есть, это так называемая пустая камера, нередко именовавшаяся усыпальницей царицы. Правда, в ней нет угловых дверей, а есть входы и две узкие шахты. Из нее можно было попасть в самую верхнюю камеру пирамиды, то есть в усыпальницу фараона.

Абд-аль-Ляtif в «Повествовании о Египте» сообщает:

«Пирамиды построены из огромных камней от десяти до двадцати

локтей высоты и такой же ширины. Но особенно восхищает удивительная тщательность, с какой эти камни обтесаны и уложены. Плиты так хорошо пригнаны, что между ними нигде нельзя просунуть ни иглы, ни волоска. Соединены они строительным раствором слоем не толще листка бумаги; не знаю, что это за раствор, состав его мне совершенно неизвестен. Камни покрыты древними письменами, которые нынче уже никто не может прочесть. Во всем Египте я не встретил никого, кто бы сказал, что умеет читать это письмо или знает такого человека. Надписей тут великое множество, и если бы у кого-нибудь возникло желание переписать только те из них, что видны на поверхности этих двух (самых больших) пирамид, он заполнил бы ими свыше десяти тысяч страниц».

Ибн-Халдун, еще один арабский автор, писал уже в XIV веке:

«Знай, что все строения древних народов возникли единственно благодаря ремесленной сноровке и слаженному труду множества рабочих. Лишь так могли быть построены эти памятники и здания. И потому нельзя считать, подобно непосвященным, будто все дело в том, что наши предки сильнее нас. Человеческие существа в этом отношении отличаются друг от друга не в такой мере, как их памятники и постройки. Рассказчики воспользовались этим сюжетом и использовали его, чтобы наполнить свои истории преувеличениями. Они не поняли, что только благодаря высшей общественной организации и ремесленной сноровке построены эти гигантские памятники, и потому приписывали их создание силе и способностям, которые, по их мнению, люди древности черпали из мощи своих тел, но это не так».

Создается впечатление, что арабские авторы знали о пирамидах больше европейцев. Поражает свидетельство Масуди о нержавеющей металле и гибком стекле, то есть пластмассе. Пластмасса стала известна столетия спустя после Масуди. Выходит, это еще одно свидетельство в пользу цивилизации до пирамид, той самой цивилизации атлантов, о которой рассказал Платон. Одним из величайших мудрецов древности был зодчий Имхотеп. Фараон Джосер (2780—2760 годы до нашей эры) сделал его своим верховным сановником и назначил начальником всех строительных работ. Кроме дворцов и храмов, Имхотеп соорудил гробницу еще живому фараону. По-видимому, его угнетала мысль, что будущая усыпальница Джосера терется из виду, стоит отойти от нее на несколько сотен шагов. И тогда он увеличил размеры гробницы по вертикали. Воплощением идеи стало ступенчатое каменное сооружение высотой 60 метров, воздвигнутое на искусственной террасе.

Прошло несколько десятков лет. На берегу Нила в нынешнем Дашуре более чем на сто метров поднялась пирамида Снофру. Она уже имела классические очертания с ровными гранями. А немного ниже по течению Нила (в Гизе) зодчий Хемиун воздвиг стосорокаметровую пирамиду фараона Хуфу (начало XXVII века до нашей эры), которого мы больше знаем как Хеопса. На постройку пирамиды пошло свыше 2 300 000 каменных блоков массой от 2,5 до 30 тонн.

Пирамида Хуфу и стоящие рядом пирамиды его преемников Хафры (Хефрена) и Менкаура (Микерина) считаются первым из семи чу-

дес света. Архитектурная идея Хемиуна звучит лаконично и просто. Сочетание грандиозности и предельно ясной четкости — характерная особенность его стиля. Хемиун освоил конструктивные и декоративные возможности строительного камня. Колонны в обрамлении входов, дворов и залов сочетаются с полированными плоскостями горных пород. Граниты разных цветов, базальты, диориты, сливочно-желтый алебастр с бесконечным разнообразием игры прожилок стали средством великолепной декорировки, которая полностью соответствует общему стилю.

Египетские писцы не оставили нам технологий возведения пирамид. Имеются лишь лаконичные записи вроде рассказа Синухе: «Построили мне пирамиду из камня среди пирамид. Начальник над строителями размерил место для постройки. Начальник над художниками писал изображения. Начальник над ваятелями работал резцом. Начальник над зодчими города Вечности следил за пирамидой». Здесь надо сказать, что Синухе был всего лишь сановником фараона Аменемхета I (2000—1970 годы до нашей эры). После смерти патрона он бежал в Сирию, боясь погибнуть в междоусобице. После долгих лет эмиграции Синухе вернулся на родину, прощенный и обласканный новым фараоном. Таким образом пирамиды воздвигались не только фараонам («живым богам»), но и простым смертным.

Осталась легенда о фараоне Джосере и его первом сановнике Имхотепе. Фараон якобы спросил мудреца, какой ему воздвигнуть памятник своему правлению. Имхотеп ответил: «Начерти, государь, на земле квадрат и положи на него шесть миллионов неотесанных камней — они представят собой египетский народ. На этот слой положи шестьдесят тысяч обтесанных камней — это твои низшие служащие. Сверху положи шесть тысяч полированных камней — это высшие чиновники. На них положи шестьдесят камней, покрытых резьбой, — это твои ближайшие советники и военачальники. А на самый верх водрузи один камень с золотым изображением солнца — это будешь ты сам». Так якобы возникла древнейшая ступенчатая пирамида, символ общественного устройства Древнего Египта. Памятник не только фараону, но и всему народу, построившему пирамиду. Однако это лишь легенда. Не следует ли искать истоки идеи в Атлантиде хотя бы потому, что и в Америке есть ступенчатые пирамиды?

Египтяне жили среди пирамид тысячи лет и привыкли к ним, как к водам Нила. Геродот (484—425 годы до нашей эры) «отец истории», не полагался на древние легенды и рассказы очевидцев. Прежде чем написать девять книг своей «Истории», он обошел полсвета. Около 450 года до нашей эры он посетил Египет. Прошел от устья Нила до острова Элефантина близ Асуана. В те времена там находилась пограничная крепость. Историк узнал и полюбил египетский народ. Ему нравились богобоязненность египтян, их трудолюбие и земледельческий талант. Более чем другие народы, египтяне сохраняют память о прошлом своей земли, хорошо разбираются в ее истории. Геродот изумлялся обожествлению в Египте животных и мумифицированию мертвых. Восхищали его громадные дворцы и в особенности тот, который включал почти три тысячи подземных и наземных помещений и по

своим размерам превосходил все известные Геродоту эллинские сооружения. Лабиринт был воздвигнут на берегу Меридова озера, окружность которого сравнима с длиной всей прибрежной полосы Египта. И это озеро было также произведением рук человеческих!

Но более всего Геродота поразили пирамиды. Описания их занимают в «Истории» семь глав. «Когда Нил затопляет страну,— пишет Геродот,— только одни лишь города возвышаются над водой, почти как острова в нашем Эгейском море. Ведь вся остальная египетская страна, кроме городов, превращается в море. Тогда плавают на судах уже не по руслу реки, а напрямик по равнине. Так, например, на пути из Навкратиса в Мемфис проезжают мимо самих пирамид».

Страбон из Понта (около 64 г. до нашей эры — 24 г. нашей эры) — последний европеец, посетивший пирамиды до начала нашей эры. Он, подобно Геродоту, был великим путешественником. До нас дошли семнадцать книг его «Географии». «Одна из них только больше другой,— пишет он в «Географии» о большой пирамиде.— Наверху, примерно посередине между сторонами, находится камень, который можно вынимать. Если камень поднять, то открывается извилистый проход к гробнице».

Первым европейцем, спустившимся в глубь пирамиды, был Плиний Старший (23—79 годы нашей эры). В шестой книге «Естественной истории» он мимоходом замечает: «Внутри Великой пирамиды есть шахта восьмидесяти локтей в глубину, ведущая, как полагают, в реку». Кроме того, Плиний первым рассказал и о Большом сфинксе: «Это удивительное художественное творение, но, как можно заметить, оно окружено молчанием, ибо местные жители почитают его божеством. Они верят, что под сфинксом погребен царь Хармаис, и полагают, что этот сфинкс доставлен сюда издалека. На самом же деле он вытесан из массивного камня, а лик у этого чудовища, несмотря на его обожествление, красный».

Плиний — реалист, он понимает тщету мнимого величия:

«Итак, упомянем хотя бы вкратце о египетских пирамидах, об этих свидетельствах бессмысленного тщеславия и вызывающего богатства здешних царей. И вправду, как утверждают многие, к созданию их вели всего лишь следующие побуждения: либо стремление властителей не оставить свои сокровища наследникам или врагам, которые их растратят, либо намерение дать работу множеству людей. Это памятники безрассудной заносчивости строителей, и многие из них так и остались незавершенными».

Плиний приводит размеры самой большой пирамиды, хотя и не совсем точно: по его данным сторона основания пирамиды и высота в переводе на современные меры равны соответственно 246,5 и 185 метрам. «Вот какие дива эти пирамиды! — восклицает Плиний.— Однако венцом сих чудес является как раз самая малая и самая удивительная пирамида, которую, словно бы для того, чтобы уменьшить наше восхищение богатством фараонов, построила гетера Родопис».

С закатом античного времени глубокая ночь опустилась и на пирамиды. На тысячу лет угас интерес к ним европейцев. Однако пирамиды,

как капризные красавицы, не могли жить без восторженных взглядов и без попыток проникнуть в их тайну. В 642 году Египет завоевали арабы. Они увидели пирамиды, восхитились ими и сказали им лучший комплимент из тех, которые жаждут услышать женщины: «Все на свете страшится времени, время страшится пирамид». Они же связали, как мы уже знаем, строительство пирамид с потопом, то есть наметили линию Атлантида — Египет.

Но еще раньше арабов римский историк Марцеллий упоминал о древних записях, спрятанных египетскими жрецами: «Есть там подземные переходы с извилистыми поворотами и тупиками, которые построили в разных местах те мудрецы, которые предсказали наступление потопа. Таким способом они вознамерились сохранить память об их тайных церемониях».

Возможно, в будущем будет открыта закономерность и в расположении пирамид и сфинкса, которая поможет действительно найти древние хранилища знаний.

Во второй книге «Истории» Геродот приоткрывает завесу над подлинными масштабами событий во времени.

Египетские жрецы говорили о 345 статуях в Фивах. 345 поколений верховных жрецов — эта цифра свидетельствует о давности истории Египта. Геродот пишет, что Осирис появился за 15 тысяч лет до Амасиса, который правил в 570—527 годах до нашей эры.

Заявление жрецов о том, что отсчет времени ведется ими — наряду с важными записями во всех областях — в течение по крайней мере 10 тысяч лет, может вызвать недоумение. Но в Александрии было свыше полумиллиона манускриптов — этот факт косвенно подтверждает давность египетских хроник. Слишком уж внушительна цифра! Однако никому еще не удалось обнаружить ни одной книги, посвященной Атлантиде. Быть может, в будущем это случится. Тогда станет ясным вопрос и о становлении египетской культуры.

Совсем недавно отсчет времени велся во многих странах от 5508 года до нашей эры. Недавние находки археологов, обнаруживших древнейшие на планете рудники именно здесь, на земле Египта, отодвинули эту границу почти в незапамятное время.

И все же сколько было Атлантид?

Брошюра В. Щербакова «Где искать Атлантиду?» убедительно свидетельствует о том, что атлантология стала сегодня не только самостоятельной областью человеческих знаний и направлением в современной науке, но и отраслью изучения мировой истории и культуры, уходящих в глубь веков на десятки тысячелетий.

О легендарной Атлантиде написано к сегодняшнему дню множество книг, журнальных статей и газетных публикаций. Содержание брошюры выгодно отличается от других публикаций на эту тему. Это связано, в частности, с тем, что В. Щербаков, скрупулезно анализируя содержание мифов, преданий и легенд, изучая обширные материалы разнообразных научных исследований (в том числе и исторического плана), обоснованно становится на позиции признания существования в Атлантическом океане в относительно недалеком прошлом высокоразвитой цивилизации атлантов, погибшей примерно 12—14 тысяч лет назад в результате глобального катаклизма.

Автор брошюры считает, что существовало две Атлантиды в разных географических регионах: первая (собственно Атлантида) — в Атлантике, а вторая (В. Щербаков называет ее Восточной Атлантидой) включала в себя древние города Малой Азии и Средиземноморья. Последняя была основана переселенцами из метрополии (Атлантиды Платона) еще до всемирной катастрофы. Впрочем, некоторые исследователи помещают Платоновскую Атлантиду в Средиземное море, на острова Крит или Санторин, а заодно с перемещением подправляют на порядок в сторону уменьшения и время ее существования.

Так сколько же на самом деле было Атлантид? Одна, две или, может быть, три... Если так, то где они находились? Имеются ли ответы на эти вопросы? Что нового можно сказать сегодня об Атлантиде или атлантидах?.. Оказывается, очень и очень многое!

Помимо информации, имеющейся в брошюре, интерес для читателей представляют, как мне кажется, и некоторые другие факты.

Упоминания о всемирном потопе встречаются в летописях и фольклоре многих народов. Однако датировка подобного события является очень неопределенной.

Группа американских специалистов провела анализ колонок донного грунта, поднятого со дна Мексиканского залива близ устья реки Миссисипи. Основной сделанный ими вывод состоит в том, что около 12 тысяч лет назад ледяной покров в Северном полушарии планеты далеко продвинулся к югу. Затем началось столь бурное таяние, что подъем уровня моря мог составить несколько десятков метров в год. До того как началось описываемое американскими исследователями таяние ледников, уровень моря был гораздо ниже, чем в наши дни. Поэтому изоляция и затопление целых древних цивилизаций в принципе были вполне возможны. Максимум подъема уровня воды, согласно проведенным расчетам, приходится где-то на 9600 год до нашей эры, что довольно точно совпадает с называемой Платоном датой затопления Атлантиды. Хотя существующие методы палеоанализа не гарантируют высокой точности результатов, но факт остается фактом...

Далее. Британские геологи при поиске нефти в Северном море, между Шетлендскими островами и Норвегией, натолкнулись на предметы, указывающие на то, что здесь на глубине около 130 метров находится погруженный в воду остров. На дне моря были обнаружены режущие орудия из кремня, которыми пользовались аборигены 12 тысяч лет назад.

Ученые пришли к выводу, что эта часть морского дна выступала тогда из воды. Как считают специалисты, остров величиной около 20 тысяч квадратных километров погрузился в воду после последнего ледникового периода, когда уровень океана значительно повысился. Исследования показали, что остров был покрыт густой травой и низкорослым кустарником, служившим пищей северным оленям и лосям...

Заслуживают самого пристального внимания интересные результаты исследований советскими научными судами такого незаурядного образования, как подводная гора Ампер. Расположена она в Атлантике как раз там, где гигантская литосферная плита, на которой «пристроилась» Африка, подползает под плиту, «приютившую» Евразию.

В середине 70-х и начале 80-х годов с исследовательских судов было проведено фотографирование этой горы. Анализ полученных снимков позволил сделать вывод о том, что изображенные на них прямоугольные структуры, разделенные на блоки ровными швами, могут свидетельствовать об их искусственном происхождении. Так появилась гипотеза, что гора Ампер может быть остатком Атлантиды.

Осуществленный советско-болгарскими акванавтами спуск на вершину горы Ампер

только подлил, как говорится, масла в огонь. Отколотый и поднятый икванавтами на поверхность кусок черного базальта показал, что он мог образоваться только при застывании лавы на воздухе, а не под водой. Из этого следовало одно: гора Ампер когда-то была надводным островом.

Расчеты, выполненные по формулам советского геофизика О. Г. Сорохтина, показали, что Ампер-гора могла возвышаться над водной поверхностью не далее чем 40 тысяч лет назад. Кстати, неподалеку находится еще одна гора Атлантис с плоской вершиной и другими признаками надводного существования. Ее изучали в свое время американские ученые и пришли к выводу, что еще 12 тысяч лет назад эта гора была вулканическим островом. К аналогичному выводу склоняются и советские исследователи в отношении расположенной неподалеку от островов Мадейра банки Дасия, которая, по имеющимся данным, опустилась под воду тоже примерно 10—12 тысяч лет назад.

Итак, можно считать установленным, что в предполагаемом месте нахождения Атлантиды несколько десятков тысяч лет до нашей эры существовали надводные вулканические острова. Выходит, что Платон был во всем прав?

Не будем спешить в данном случае, тем более что остатки «древнего города», обнаруженные на вершине горы Ампер, оказались, как установили впоследствии геологи, результатом природных процессов. Да, на Ампер-горе исследователи обнаружили естественные образования, которые называются дайками и образуются из магматического вещества, поднимающегося по трещинам более мягких пород. Дайки горы Ампер уникальны тем, что напоминают искусственные сооружения. Объяснения этому феномену пока нет... Ну что же, на этом можно поставить точку? Нет! При изучении древних загадок не нужно спешить и делать преждевременных выводов.

В середине 80-х годов гора Ампер снова напомнила о себе: экспедиция советских ученых на судне «Академик Борис Петров» подняла с глубины примерно 500 метров в районе горы Ампер осколок мрамора, происхождение которого трудно объяснить.

Пластика камня кремового цвета ровная с обеих сторон. Если этот камешек упал с борта какого-то проходящего судна, то как можно объяснить наличие черного слоя, покрывающего одну из граней? Он очень напоминает вещество, слагающее железомарганцевые конкреции, которые образуются в течение очень продолжительного времени и устилают океаническое дно. Выходит, что кусок мрамора оказался на дне много тысяч лет назад, когда паруса кораблей нашей цивилизации еще не надувались морскими ветрами. А это значит, что вопрос о реальности Атлантиды снова вернется «на круги своя»...

И наконец последнее в отношении Атлантиды и Атлантики. У острова Северный Бimini на глубине нескольких метров около двадцати лет назад обнаружены каменные стены. Сооружение имеет длину 70, а ширину — 10 метров. Оно состоит из массивных блоков, уложенных ровными рядами. Считается, что это остатки бывших портовых сооружений. Определение радиоуглеродным методом возраста глыб, находящихся на глубине 10 метров, показывает, что этим каменным постройкам около 10 тысяч лет...

Приведенные сведения показывают, что «появляются» новые данные, которые позволяют совершенно по-иному взглянуть на проблему реальности Атлантиды.

Впрочем, оставим Атлантический океан и обратим свое внимание на граничащие с ним и удаленные от него континенты. Нет ли и здесь фактов, которые могут явиться косвенными доказательствами былого существования Атлантиды Платона и ее колоний, подтверждением ее гибели, свидетельствами последствий глобальной катастрофы?

Задумаемся и осмыслим следующую информацию, изложенную нами в хронологическом порядке...

В середине 80-х годов в Шропшире (Англия) в слое озерных глин были обнаружены практически целые скелеты мамонта и нескольких его детенышей. Радиоуглеродные исследования бивня мамонта дали возраст 12 700 лет. Это означало, что данная находка является одной из позднейших в мире. Мамонты, как известно, нигде не пережили катастрофы на рубеже плейстоцена и голоцена, происшедшей 10—12 тысяч лет назад...

В районе горного хребта Эр-Риф марокканские археологи обнаружили древний город, в котором около 12 тысяч лет назад обитали предки нынешних берберов в гигантском пещерном лабиринте: общая длина галерей и залов составляет 35 километров. От кого же, как не от агрессивных атлантов, могли прятаться многочисленных пещерах древние жители Марокко?..

В нынешнем районе Мейзенгейма (ФРГ) около 11 тысяч лет назад произошло грандиозное извержение вулкана, в результате чего окружающая местность оказалась погребенной под слоем вулканического пепла и пемзы. Во время предпринятых недавно

раскопок в долине реки Нойвид (центральная часть бассейна Рейна) археологи под слоем пепла и пемзы обнаружили древний лес. Плотный, в четыре-пять метров слой пепла и пемзы покрыл эту местность, законсервировав останки растений и животных. Археологи извлекли на свет стволы и пни деревьев. Предварительная датировка времени, когда погиб лес, показывает, что это произошло 11 040—11 460 лет назад. Полученный результат очень хорошо совпадает с датировкой извержения вулкана.

В Гренландии, как считают ученые, 10 тысяч лет назад упал железный метеорит Агинито, весящий около 34 тонн и являющийся вторым по величине в мире (самым большим железным метеоритом является Тоба, находящийся в Намибии и имеющий массу 60 тонн), «Агинито» в 1897 году был доставлен в Нью-Йорк и находится в музее.

Экспедиция эстонских и сибирских ученых в конце 80-х годов обнаружила в Мульдайской пади (Читинская область) метеорный кратер. Интенсивные раскопки и промывка породы, магнитная съемка высокой точности помогли установить исследователям, что соответствующее небесное тело упало в этом районе около 10 000 лет назад.

В начале 70-х годов американские археологи проводили раскопки в пещере Мэдбук-рафт (штат Пенсильвания). Ими была обнаружена каменная плита, которая, по мнению геологов, откололась от свода пещеры около 10 000 лет до нашей эры. Под ней были найдены следы обитания человека, относящиеся, несомненно, к периоду 15—20 тысяч лет до нашей эры. Здесь уместно упомянуть и о находке на северо-западе США скелета древнего мастодонта, в одном из ребер которого обнаружен костяной наконечник копья. Животное, относящееся к млекопитающим и похожее внешне на слона, жило на Земле около 14 тысяч лет назад.

Недавно вблизи деревни Чайеню в Юго-Восточной Турции были раскопаны многокомнатные прямоугольные дома, которым примерно 10 000 лет. Установлено, что, кроме этих построек, воздвигались также замысловатые общественные здания с пилястрами, с террасированными и тщательно выровненными полами. На последних белокаменной крошкой выкладывались линии и узоры. На полу одного из таких зданий обнаружена плита, на которой высечено человеческое лицо в натуральную величину...

Думается, вышеприведенных фактов вполне достаточно, чтобы согласиться с выводами брошюры В. Щербакова... Да, в Атлантическом океане некогда существовала легендарная Атлантида, погибшая в результате грандиозной катастрофы. Существовали многочисленные провинции (одна из них Восточная Атлантида) и колонии (например, Египет). Мастера-атланты, в силу тех или иных причин спасшиеся после катастрофы, которая стерла с лица Земли их остров-метрополию, научили самым различным знаниям и искусствам другие народы в разных районах земного шара.

Буквально еще несколько строк в подтверждение этому. Где-то между X и VIII тысячелетиями до нашей эры в историю человечества прочно вошло сельское хозяйство, после чего были обеспечены более стабильные условия для выживания людей в новой ситуации, сложившейся после катастрофы. Стали накапливаться богатства, изменяться формы социальной жизни, строиться жилища, изготавливаться изделия... и т. д.

Так, например, некоторые особенности структуры генов европейских народов дают возможность проследить пути древних миграций людей, распространения приемов ведения сельского хозяйства и т. д. Специальные генетические исследования свидетельствуют, что, зародившись на Ближнем Востоке около 9000—8000 тысяч лет до нашей эры, земледелие за 3—4 последующих тысячелетия распространилось по всей Европе.

Пыльца растений, как известно, обладает высокой сопротивляемостью к химическим воздействиям: откладываясь на предметах и материалах, ее частички уплотняются и окаменевают, но всегда указывают на тот тип растительности, которому принадлежат. Установление возраста пыльцы доказывает, например, что на территории нынешней Франции уже около 9000 года до нашей эры возделывались чечевица и горох. Значит, они уже были в этих районах задолго до прихода туда земледелия с Ближнего Востока.

А как относиться к тому, что, например, операции с трепанацией черепа практиковались уже в VIII тысячелетии до нашей эры? Находка каменной иглы позволила Китайской академии народной медицины сделать вывод, что акупунктура существовала по меньшей мере еще 10 000 лет назад.

И все же как ответить на поставленный в названии этого очерка вопрос? Сколько же было Атлантид? Ответ, надеется автор, не вызовет у читателей больших возражений: существовала одна-единственная Атлантида, о которой мы узнали от Платона и которая является «праматерью» нашей сегодняшней цивилизации. Все новые и новые факты, свидетельства, доказательства убеждают нас в этом.

Войцеховский А. И., кандидат технических наук, старший научный сотрудник

СОДЕРЖАНИЕ

К читателю	3
Атланты и атлантологи	4
Свидетельство Платона	20
Отзвуки катастрофы	32
Египет — колония Атлантиды	37
И все же сколько было Атлантид?	44

Научно-популярное издание

Владимир Иванович Щербаков

ГДЕ ИСКАТЬ АТЛАНТИДУ?

Гл. отраслевой редактор *Л. А. Ерлыкин*

Редактор *Г. Г. Карвовский*

Мл. редактор *Л. В. Суворова*

Художник *В. И. Пантелеев*

Худож. редактор *М. А. Бабичева*

Техн. редактор *О. А. Найденова*

Корректор *С. П. Ткаченко*

ИБ № 10584

Сдано в набор 13.06.90. Подписано к печати 13.08.90. Формат бумаги 60×90¹/₁₆. Бумага газетная. Гарнитура таймс. Печать офсетная. Усл. печ. л. 3,0. Усл. кр.-отт. 8,25. Уч.-изд. л. 3,16. Тираж 2451320 экз. Заказ 0-327. Цена 15 коп. Издательство «Знание». 101835, ГСП, Москва, Центр, проезд Серова, д. 4. Индекс заказа 904109. Полиграфкомбинат ЦК ЛКСМ Украины «Молодь» ордена Трудового Красного Знамени ИПО ЦК ВЛКСМ «Молодая гвардия». 252119, Київ, ул. Пархоменко, 38—44.

Читайте
в следующем выпуске
«ЗНАКА ВОПРОСА»

М. С. Тартаковский

ЧЕЛОВЕК — ВЕНЕЦ ЭВОЛЮЦИИ?

Загадка жизни... В чем она? В происхождении живой материи во тьме тысячелетий? В том, как повсеместно и повсечасно возникает она из пылинки ДНК? В ее безумной хрупкости и ...необычайной цепкости? Как природа создала венец своего творения — человека разумного? Да и венец ли это?

Автор предлагает читателю познакомиться с его гипотезой биологической направленности эволюции — «неизбежной случайности» — и исторического процесса.

15 коп.

Индекс 70194

Адрес подписчика:

Дорогой читатель!

Брошюры этой серии в розничную продажу не поступают, поэтому своевременно оформляйте подписку. Подписка на брошюры издательства «Знание» ежеквартальная, принимается в любом отделении «Союзпечати».

Напоминаем Вам, что сведения о подписке Вы можете найти в «Каталоге советских газет и журналов» в разделе «Центральные журналы», рубрика «Брошюры издательства «Знание»

Наш адрес:
СССР,
Москва,
Центр,
проезд Серова, 4